

Arbetsmarknadssituationen för hela befolkningen 15–74 år, AKU Fjärde kvartalet 2014.

Labour Force Surveys: Fourth Quarter 2014

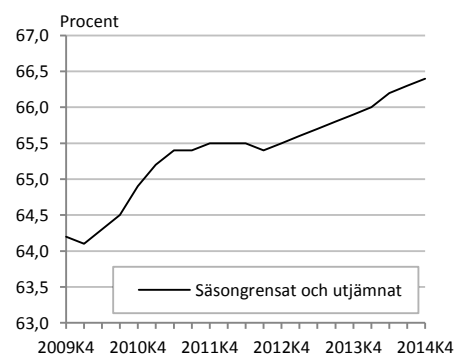
I korta drag

I SCB:s Statistiska meddelande redovisas arbetsmarknadssituationen för befolkningen. Där framgår att antalet sysselsatta ökade med 65 000 personer fjärde kvartalet 2014 jämfört med samma kvartal året innan och uppgick till 4 773 000 personer. Männen stod för cirka två tredjedelar av ökningen. Även sysselsättningsgraden ökade jämfört med fjärde kvartalet 2013 med 0,4 procentenheter.

Även säsongrensade och utjämnade data visar att både antalet och andelen sysselsatta fortsätter att öka jämfört med närliggande kvartal. Ökningen av antalet sysselsatta förklaras främst av utvecklingen bland utrikes födda. Jämfört med fjärde kvartalet 2013 har även antalet personer som arbetar heltid ökat, framförallt bland kvinnor. Detta är femte kvartalet i rad som antalet sysselsatta som arbetar heltid har ökat.

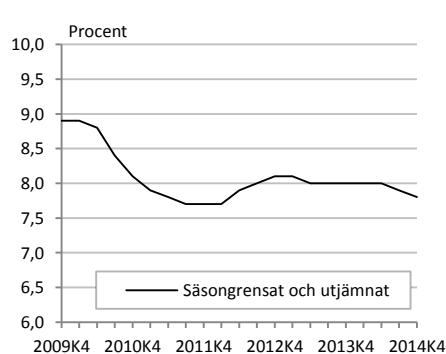
Antalet arbetade timmar under fjärde kvartalet 2014 uppgick i genomsnitt till 154,2 miljoner timmar per vecka. En ökning med 2,3 miljoner timmar när hänsyn tagits till skillnader i helger och andra ledigheter. Även antalet och andelen av befolkningen som är i arbete ökade. Fjärde kvartalet 2014 var 58,9 procent av befolkningen i arbete, en ökning med en procentenhet. Bland män ökade andelen med 1,5 procentenheter till 62,6 procent medan den för kvinnor var 55,2 procent av befolkningen.

Sysselsättningsgrad, 15-74 år



Källa: SCB, Arbetskraftsundersökningarna (AKU).

Relativ arbetslöshet, 15-74 år



Källa: SCB, Arbetskraftsundersökningarna (AKU).



Statistiska centralbyrån
Statistics Sweden

Gabrielle Larsson, SCB, tfn 08-506 940 72, Gabrielle.Larsson@scb.se
Anna Broman, SCB, tfn 08-506 944 62, Anna.Broman@scb.se

Statistiken har producerats av SCB, som ansvarar för officiell statistik inom området.

ISSN 1654-2843 Serie AM – Arbetsmarknad 11 SM 1501. Utgivet den 10 februari 2015.

URN:NBN:SE:SCB-2014- AM11SM1501_pdf

Tidigare publicering: Se avsnittet Fakta om statistiken.

Utgivare av Statistiska meddelanden är Stefan Lundgren, SCB.

Arbetslöshetsstalet var 7,3 procent fjärde kvartalet 2014. Bland män var arbetslöshetsstalet 7,5 och bland kvinnor 7,1 procent. Säsongrensade och utjämnade data visar på en viss minskning av såväl antal som andel arbetslösa, vilket främst förklaras av utvecklingen av arbetslösheten bland män.

Fjärde kvartalet 2014 var 124 000 ungdomar i åldersgruppen 15-24 år arbetslösa. Det innebär att ungdomsarbetslösheten uppgick till 20,3 procent av arbetskraften. Under samma period var antalet personer i åldersgruppen 15-24 år som varken arbetade eller studerade 80 000. Antalet ungdomar som själva såg sig huvudsakligen som arbetsökande var 102 000.

Under fjärde kvartalet 2014 var 17,2 procent i åldersgruppen 65-74 år sysselsatta, vilket innebär en ökning med 2,5 procentenheter jämfört med samma kvartal 2013. Bland män i åldersgruppen ökade sysselsättningsgraden med 3,7 procentenheter till 22,4 procent av befolkningen och bland kvinnor uppgick sysselsättningsgraden till 12,1 procent.

Mellan tredje och fjärde kvartalet 2014 visar flödesstatistiken att det endast skedde små nettoförändringar av arbetslösheten. Dock var det ett visst nettoflöde till arbetslöshet från personer utanför arbetskraften och ett visst nettoflöde från arbetslöshet till sysselsättning. Åldersgruppen 25-64 år stod för hela nettominskningen av antalet arbetslösa.

Innehåll

Statistiken med kommentarer	5
Om Arbetskraftsundersökningarna	5
Rapportens upplägg och disposition	6
Befolkningen efter arbetskraftsstatus	7
Befolkningen i arbete/ej i arbete	11
Arbetade timmar och outnyttjat arbetskraftsutbud	14
Yngre och äldre i fokus	16
Flöden på arbetsmarknaden	19
Tidsserier från 1970	23
Tabeller	24
1. Befolkningen 15–74 år efter arbetskraftstillhörighet. Kvartal 4 2014 samt kvartal 4 2013	24
2. Befolkningen 20–64 år efter arbetskraftstillhörighet. Kvartal 4 2014 samt kvartal 4 2013	25
3. Befolkningen 15–74 år efter arbetskraftstillhörighet samt orsak till att ej vara i arbete. Kvartal 4 2014 samt kvartal 4 2013	26
4. Befolkningen 20–64 år efter arbetskraftstillhörighet samt orsak till att ej vara i arbete. Kvartal 4 2014 samt kvartal 4 2013	27
5. Befolkningen 15-74 år efter arbetskraftstillhörighet fördelad efter in- och utrikesfödda. Kvartal 4 2014 samt kvartal 4 2013	28
6. Arbetslösa efter arbetslöshetstidens längd. Kvartal 4 2014	29
7. Sysselsatta i Sverige och utomlands. Sysselsatta i Sverige fördelat efter huvudsysslans näringsgren. Kvartal 4 2014 samt kvartal 4 2013	30
8. Sysselsatta efter län. Kvartal 4 2014 samt kvartal 4 2013	31
9. Arbetade timmar och outnyttjat arbetskraftsutbud. Kvartal 4 2014 samt kvartal 4 2013	32
10. Flöden mellan olika tillstånd på arbetsmarknaden för hela befolkningen (15-74 år). Från kvartal 3 2014 till kvartal 4 2014.	33
11. Flöden mellan olika tillstånd på arbetsmarknaden för hela befolkningen (15-74 år). Från kvartal 3 2014 till kvartal 4 2014.	34
12. Befolkningen 15-74 år efter arbetskraftstillhörighet fördelad efter ålder. Kvartal 4 2014 samt kvartal 4 2013	35
13. Befolkningen 15-74 år efter arbetskraftstillhörighet, säsongrensade data, trendvärden	36
Teckenförklaring	36
Diagram	37
Diagram 1. Sysselsatta (1000-tal) 15–74 år, kvartalsvis, 2001–2014	37
Diagram 2. Sysselsatta (1000-tal) 15–74 år, kvartalsvis, 2001–2014, efter kön	37
Diagram 3. Sysselsättningsgraden (procent) 15–74 år, kvartalsvis, 2001–2014	38

Diagram 4. Sysselsättningsgraden (procent) 15–74 år, kvartalsvis, 2001–2014, efter kön	38
Diagram 5. Arbetslösa (1000-tal) 15–74 år, kvartalsvis, 2001–2014	39
Diagram 6. Arbetslösa (1000-tal) 15–74 år, kvartalsvis, 2001–2014, efter kön	39
Diagram 7. Arbetslöshetstalet (procent) 15–74 år, kvartalsvis, 2001–2014	40
Diagram 8. Arbetslöshetstalet (procent) 15–74 år, kvartalsvis, 2001–2014, efter kön	40
Fakta om statistiken	41
<hr/>	
Detta omfattar statistiken	41
Definitioner och förklaringar i Arbetskraftsundersökningarna	42
Så görs statistiken	44
Statistikens tillförlitlighet	44
Bra att veta	45
Annan statistik	45
In English	46
<hr/>	
Summary	46
List of tables	46
List of terms	48

Statistiken med kommentarer

Om Arbetskraftsundersökningarna

Syftet med Arbetskraftsundersökningarna är att beskriva den aktuella arbetsmarknadssituationen för befolkningen i åldern 15-74 år samt att ge information om utvecklingen på arbetsmarknaden. AKU:s uppgift om arbetslösa är det officiella arbetslöshetsstalet. Definitionerna i AKU följer ILO:s (International Labour Organization) rekommendationer och EU:s riktlinjer.

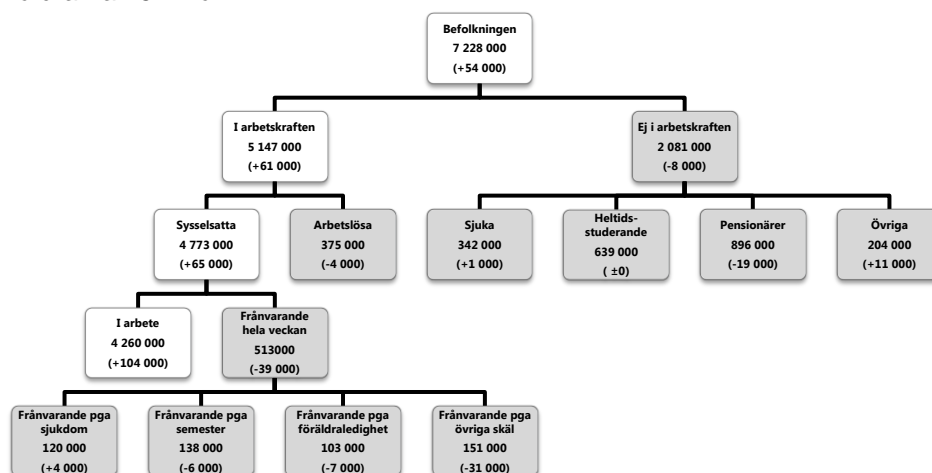
Undersökningarna baseras på ett representativt urval. Urvalet under fjärde kvartalet 2014 var cirka 88 600 personer varav cirka 55 500 svarande. Datainsamlingen sker genom telefonintervjuer av SCB:s intervjuare.

För en mer ingående beskrivning av Arbetskraftsundersökningarna och definitioner, se avsnittet Fakta om statistiken.

Diagram 1

Arbetsmarknaden för hela befolkningen, Fjärde kvartalet 2014

I åldrarna 15-74 år



De gråmarkerade rutorna visar vilka undergrupper som ingår i gruppen Personer ej i arbete. Siffrorna inom parentes visar förändringen jämfört med motsvarande kvartal ett år tidigare

Källa: SCB, Arbetskraftsundersökningarna (AKU).

Rapportens upplägg och disposition

I första avsnittet görs en genomgång av arbetsmarknaden under det senaste kvartalet utifrån arbetskraftsstatus. I avsnittet beskrivs sysselsättning, arbetslöshet och personer utanför arbetskraften, det vill säga de tre huvudindelningarna i AKU som återfinns i trädet i diagram 1. I detta avsnitt presenteras även kompletterande mått till ILO:s arbetslöshetstal, så som undersysselsättning och de latent arbetssökande. Antal och andelsuppgifter presenteras utifrån icke säsongrensade data med jämförelser med motsvarande kvartal föregående år för åldersgruppen 15-74 år. För andelsskattningarna presenteras även personer i åldersgruppen 20-64 år för att komplettera bilden och visa utvecklingen för arbetskraftens kärna. Slutligen presenteras också förändringar jämfört med närliggande kvartal med hjälp av säsongrensade och utjämnade data.

Andra avsnittet utgår från en annan indelning av arbetsmarknaden – i personer som är *i arbete* och personer *ej i arbete*. Den sistnämnda gruppen delas också upp efter de huvudsakliga anledningarna till att inte vara i arbete. Antal och andelsuppgifter presenteras på motsvarande sätt som i första avsnittet vad gäller typ av data, åldersgrupper mm.

Det tredje avsnittet berör timmar i Arbetskraftsundersökningarna för att komplettera föregående avsnitt i avseende hur många timmar som arbetas i ekonomin, och även hur många timmar som utgör det outnyttjade arbetskraftsutbudet. Genomgången görs för åldersgruppen 15-74 år.

I fjärde avsnittet läggs fokus på hur arbetsmarknaden sett ut under kvartalet bland de yngre, 15-24 år och äldre, 65-74 år, då dessa grupper har en arbetsmarknadssituation som skiljer sig från den övriga befolkningens. I avsnittet görs även uppdelningar på mindre åldersgrupper inom den yngre respektive den äldre ålderskategorin och dessa kompletteras också av närliggande åldersgrupper.

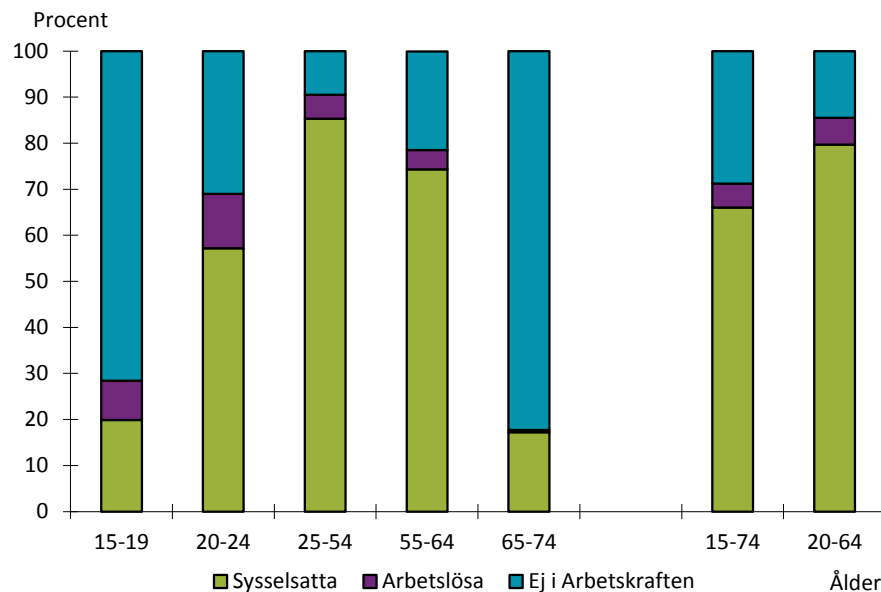
I avsnitt fem presenteras hur flöden sett ut mellan olika arbetskraftsstatus mellan detta och föregående kvartal. Syftet med avsnittet är inte att jämföra antalet personer i en viss status mellan perioderna då dessa data inte är säsongrensade. Istället visar avsnittet på hur individer som AKU följt under båda kvartalen rört sig mellan olika arbetskraftsstatus. Detta gör att avsnittet skiljer sig från övriga, och därmed inte heller kan jämföras med dessa.

Befolkningen efter arbetskraftsstatus

I detta avsnitt redovisas befolkningen indelat efter arbetskraftsstatus¹. Syftet är att ge en heltäckande och systematisk analys av hur arbetsmarknaden utvecklas och därmed hur väl människors utbud av arbetskraft tas tillvara. För ändamålet används icke säsongrensad data för antalsskattningar och för förändringar jämfört med motsvarande kvartal föregående år. Säsongrensade och utjämnade data används för att göra jämförelser med närliggande kvartal och beskriver utveckling och konjunkturmönster i ekonomin.

Diagram 2

Befolkningen efter arbetskraftstillhörighet, kvartal 4 2014



Källa: SCB, Arbetskraftsundersökningarna (AKU).

I diagram 2 redovisas befolkningen efter arbetskraftsstatus i olika åldersgrupper. I diagrammet framgår att arbetskraftsdeltagandet skiljer sig kraftigt åt mellan olika åldersgrupper. I åldersgruppen 15-74 år var exempelvis andelen som tillhörde arbetskraften 71,2 procent av befolkningen, medan motsvarande siffra för åldersgruppen 20-64 år var 85,5 procent. Siffror avseende åldersgruppen 20-64 år, återfinns i tabellbilagan.

Kommande avsnitt avser i huvudsak åldersgruppen 15-74 år.

Befolkningen

Befolkningen i åldern 15-74 år omfattade 7 228 000 personer under fjärde kvartalet 2014. Jämfört med samma kvartal 2013 är det en ökning med 54 000 personer. Antalet män var 3 660 000 och antalet kvinnor 3 568 000. Utrikes födda i åldern 15-74 år uppgick under fjärde kvartalet 2014 till 1 377 000 personer.

Arbetskraften

De sysselsatta och arbetslösa utgör tillsammans arbetskraften. Antalet personer i arbetskraften uppgick under fjärde kvartalet 2014 till 5 147 000 personer i åldern 15-74 år, varav 2 714 000 män och 2 433 000 kvinnor. Jämfört med motsvarande kvartal 2013 är det en ökning med 61 000 varav 43 000 män och

¹ Se Tabell 1- 2 i tabellbilagan.

19 000 kvinnor. Arbetskraften bland utrikes födda ökade med 58 000 personer till 964 000.

Arbetskraftstalet, det vill säga arbetskraftens andel av befolkningen, var 71,2 procent under fjärde kvartalet 2014. För männen var arbetskraftstalet 74,2 procent, en ökning med 0,6 procentenheter. För kvinnorna var arbetskraftstalet 68,2 procent. Bland utrikes födda uppgick det relativa arbetskraftstalet till 70,0 procent, en ökning med 1,3 procentenheter.

Säsongrensade och utjämnade data visar på små förändringar av andelen av befolkningen som tillhör arbetskraften. Ökningstakten har mattats av jämfört med närliggande kvartal. Antalet personer i arbetskraften var 5 206 000 vilket motsvarar en ett arbetskraftsdeltagande på 72,0 procent av befolkningen.

Sysselsatta

Under det fjärde kvartalet 2014 uppgick antalet sysselsatta i åldern 15-74 år till 4 773 000 personer. Jämfört med motsvarande kvartal 2013 är det en ökning med 65 000. Antalet sysselsatta kvinnor ökade med 21 000 till 2 261 000. Av männen var 2 512 000 sysselsatta, en ökning med 44 000 personer. Antalet sysselsatta bland utrikes födda ökade med 60 000 personer till 820 000.

Sysselsättningsgraden, det vill säga andelen sysselsatta av befolkningen, uppgick till 66,0 procent, en ökning med 0,4 procentenheter. Bland männen var den 68,6 procent, en ökning med 0,6 procentenheter. För kvinnorna var sysselsättningsgraden 63,4 procent. För utrikes födda ökade sysselsättningsgraden med 1,9 procentenheter och uppgick till 59,6 procent. I åldersgruppen 20-64 år var andelen sysselsatta i hela gruppen 79,7 procent.

Säsongrensade och utjämnade data visar på en fortsatt positiv utveckling för såväl antalet som andelen sysselsatta i relation till närliggande kvartal. Antalet sysselsatta uppgick till 4 801 000 personer vilket motsvarar en sysselsättningsgrad på 66,4 procent.

I arbete och frånvarande

Av de sysselsatta utgjordes 89,3 procent av personer som var i arbete, det vill säga personer som arbetat minst en timme under en given kalendervecka. Det är en ökning med 1,0 procentenheter.

Antalet frånvarande uppgick under fjärde kvartalet 2014 till 513 000 personer, en minskning med 39 000. Antalet sysselsatta frånvarande män minskade med 30 000 personer till 221 000 medan motsvarande siffra bland kvinnor var 292 000.

Andelen som var frånvarande från arbete uppgick till 10,7 procent av de sysselsatta, en minskning med en procentenhet. Bland sysselsatta män minskade andelen frånvarande med 1,3 procentenheter till 8,8 procent, medan andelen som varit frånvarande från arbetet i minst en vecka bland kvinnor var 12,9 procent, en minskning med 0,6 procentenheter.

Säsongrensade och utjämnade data visar små förändringar av antalet frånvarande. Antalet frånvarande hela referensveckan uppgick till 727 000 personer.

Anknytningsgrad, näringsgren och överenskommen arbetstid

Antalet anställda under fjärde kvartalet 2014 uppgick till 4 274 000, jämfört med motsvarande kvartal 2013 är det en ökning med 66 000 av vilken männen står för två tredjedelar. Antalet tidsbegränsat anställda ökade med 32 000 och

uppgick till 730 000 medan fast anställda uppgick till 3 544 000, en ökning med 34 000.

Jämfört med motsvarande kvartal 2013 ökade antalet sysselsatta inom Finansiell verksamhet och företagstjänster och inom Utbildning. Antalet sysselsatta inom Finansiell verksamhet och företagstjänster ökade med 20 000 personer och uppgick till 788 000. Antalet sysselsatta inom Utbildning ökade med 28 000 till 550 000.

Antalet personer som arbetade heltid, det vill säga de som hade en överenskommen arbetstid på 35 timmar eller mer, ökade med 64 000 jämfört med samma period ett år tidigare och uppgick till 3 662 000 personer. Kvinnorna står för cirka två tredjedelar av ökningen. Antalet personer som arbetade deltid uppgick till 1 098 000 personer. Detta är femte kvartalet i rad som antalet heltidsarbetande har ökat.

Undersysselsatta

Bland de sysselsatta finns personer som vill och kan arbeta mer än vad de vanligen gör, så kallade undersysselsatta. Gruppen utgör en del av det outnyttjade arbetskraftsutbudet och visar hur många sysselsatta det finns vars arbetskraft inte tas tillvara fullt ut.

Bland de sysselsatta i åldern 15-74 år var 320 000 undersysselsatta, varav 145 000 män och 175 000 kvinnor. Undersysselsatta utgjorde 6,7 procent av de sysselsatta.

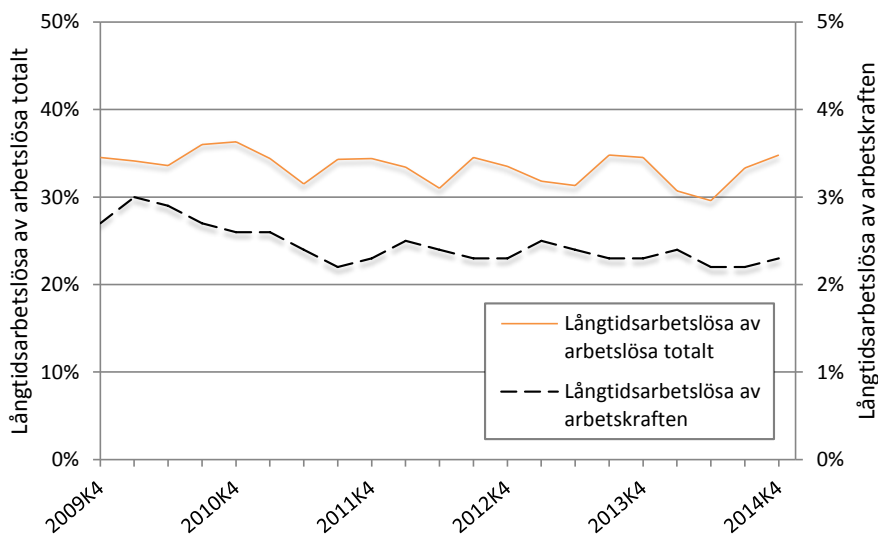
Arbetslösa

Under fjärde kvartalet 2014 var 375 000 personer i åldern 15-74 år arbetslösa. Av de arbetslösa var 203 000 män och 172 000 kvinnor. Bland utrikes födda var antalet arbetslösa 144 000.

Arbetslösheten uppgick till 7,3 procent av arbetskraften. För kvinnorna uppgick arbetslösheten till 7,1 procent och för männen var den 7,5 procent. För utrikes födda var motsvarande siffra 14,9 procent. I åldersgruppen 20-64 år var andelen arbetslösa 6,7 procent.

Enligt säsongrensade och utjämnade data minskar antalet och andelen arbetslösa något i relation till tidigare kvartal. Under kvartalet uppgick antalet arbetslösa till 405 000 och andelen arbetslösa var 7,8 procent i åldersgruppen 15-74 år.

Diagram 3
Andel långtidsarbetslösa av totalt antal arbetslösa samt av arbetskraften,
kvartal 4 2009 – kvartal 4 2014²
 I åldrarna 15-74 år



Källa: SCB, Arbetskraftsundersökningarna (AKU).

Antalet långtidsarbetslösa i åldern 15-74 år, det vill säga personer som hade en sammanhängande arbetslöshetsperiod på 27 veckor eller mer, var 116 000 under fjärde kvartalet 2014. Det innebär att runt var tredje person som var arbetslös var långtidsarbetslös. Sett till arbetskraften som helhet var det 2,3 procent som varit arbetslösa i 27 veckor eller mer. Av de långtidsarbetslösa var 68 000 män och 48 000 kvinnor.

Personer ej i arbetskraften

I gruppen *ej i arbetskraften* ingår personer som varken klassas som sysselsatta eller arbetslösa. Den utgörs framförallt av pensionärer, studerande och sjuka.

Under fjärde kvartalet 2014 uppgick antalet personer ej i arbetskraften till 2 081 000 personer. Antalet män var 946 000 och antalet kvinnor var 1 134 000.

Andelen personer utanför arbetskraften uppgick till 28,8 procent av befolkningen i åldern 15-74 år. Bland kvinnor var den 31,8 procent och bland män 25,8 procent, en minskning med 0,6 procentenheter. I åldersgruppen 20-64 år var andelen personer utanför arbetskraften 14,5 procent.

Säsongrensade och utjämnade data visar små förändringar för såväl antalet som andelen personer utanför arbetskraften i förhållande till närliggande kvartal. Antalet personer utanför arbetskraften var 2 020 000 personer under fjärde kvartalet 2014.

Latent arbetssökande

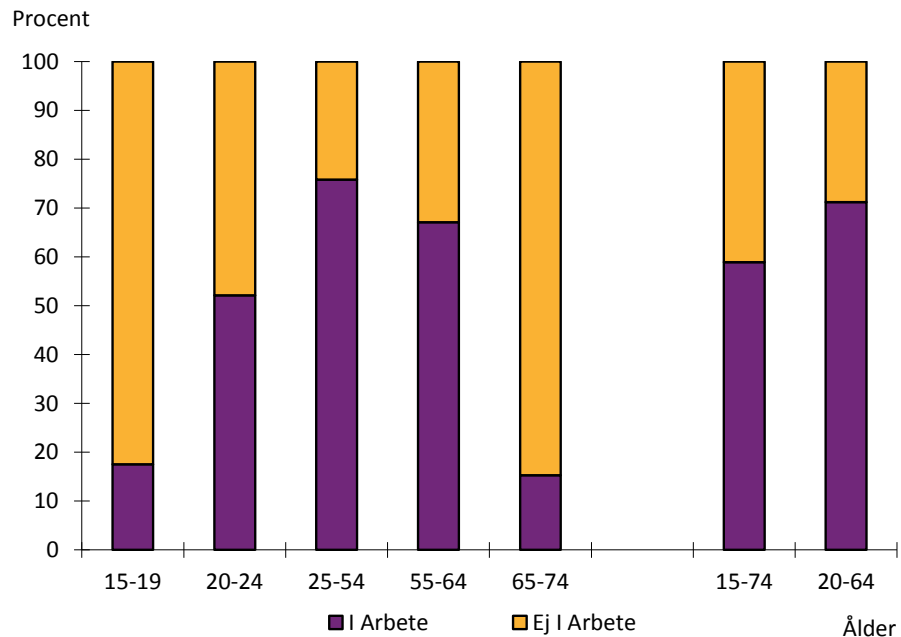
Personer som inte sökt ett arbete under de senaste fyra veckorna men som velat och kunnat ta ett arbete räknas inte som arbetslösa. Dessa redovisas istället som latent arbetssökande och utgör en del av det outnyttjade arbetskraftsutbudet. Antalet latent arbetssökande var 145 000 personer under fjärde kvartalet 2014. Av de latent arbetssökande var 72 000 män och 72 000 kvinnor.

² Arbetslösa efter arbetslöshetstidens längd återfinns i tabell 6 i tabellbilagan.

Befolkningen i arbete/ej i arbete

Detta avsnitt redovisas efter uppdelningen i arbete/ej i arbete³. För ändamålet används icke säsongrensad data för antalsskattningar och för förändringar jämfört med motsvarande kvartal föregående år. För att visa på utvecklingen och för att göra jämförelser med närliggande kvartal används säsongrensade och utjämnade data.

Diagram 4
Befolkningen i arbete/ej i arbete efter ålder, kvartal 4 2014



Källa: SCB, Arbetskraftsundersökningarna (AKU).

I arbete

Personer i arbete är de sysselsatta som arbetat minst en timme under en given kalendervecka. Under fjärde kvartalet 2014 var 4 260 000 personer i åldern 15-74 år i arbete. Jämfört med samma period föregående år är det en ökning med 104 000 personer. Bland män ökade antalet med 74 000 personer till 2 291 000 personer och bland kvinnor var 1 969 000 personer i arbete, en ökning med 30 000 personer. Bland utrikes födda ökade antalet personer i arbete med 55 000 personer och var 727 000.

Av befolkningen 15-74 år var 58,9 procent i arbete, vilket innebär en ökning med 1,0 procentenhet. För män ökade andelen med 1,5 procentenheter och var 62,6 procent och bland kvinnor var 55,2 procent av befolkningen i arbete. Andelen av de utrikes födda som var i arbete ökade med 1,9 procentenheter till 52,8 procent. Även i åldersgruppen 20-64 år ökade andelen som var i arbete. I denna åldersgrupp var 71,2 procent av befolkningen i arbete, en ökning med 0,8 procentenheter.

Utvecklingen för personer i arbete är fortsatt positiv vad gäller antal, medan andelen personer som är i arbete av de sysselsatta enligt säsongrensade och

³ Befolkningen i arbete/ej i arbete presenteras i tabell 3-4 i tabellbilagan.

utjämnade data endast uppvisar små förändringar jämfört med föregående kvartal. Antalet personer i arbete var 4 074 000 personer fjärde kvartalet 2014.

Ej i arbete

Gruppen *personer ej i arbete* utgörs av sysselsatta som var frånvarande minst en kalendervecka, arbetslösa och personer utanför arbetskraften. Under fjärde kvartalet 2014 var 2 968 000 personer i åldern 15-74 år ej i arbete, en minskning med 50 000 personer. Bland män minskade antalet med 43 000 till 1 369 000 personer, medan motsvarande siffra bland kvinnor var 1 599 000 personer. Bland utrikes födda var 650 000 personer ej i arbete.

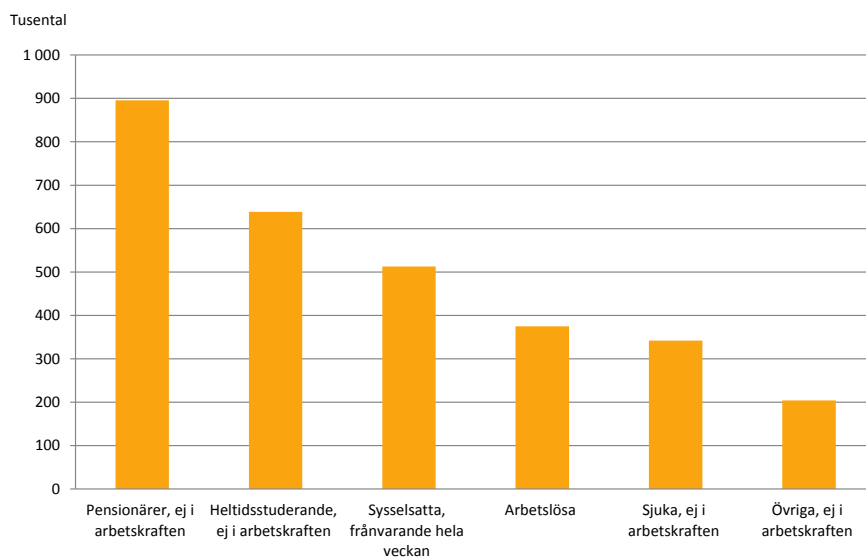
Andelen personer som inte var i arbete uppgick till 41,1 procent av befolkningen 15-74 år, en minskning med 1,0 procentenhet. Av kvinnorna var 44,8 procent ej i arbete medan motsvarande siffra bland männen var 37,4 procent, en minskning med 1,5 procentenheter. Av utrikes födda minskade andelen som inte var i arbete med 1,9 procentenheter till 47,2 procent. I åldersgruppen 20-64 år var 28,8 procent av befolkningen ej i arbete, en minskning med 0,8 procentenheter.

Ej i arbete efter skäl

Både storleken och sammansättningen av befolkningen ej i arbete kan vara av intresse. Här delas därför gruppen upp efter det huvudsakliga skälet till att inte vara i arbete.

Diagram 5

Befolkningen ej i arbete efter orsak till att inte vara i arbete, kvartal 4 2014 I åldrarna 15-74 år



Källa: SCB, Arbetskraftsundersökningarna (AKU).

Sysselsatta personer som var frånvarande från arbetet en vecka eller mer minskade något jämfört med samma kvartal föregående år och utgör knappt två tiondelar av befolkningen ej i arbete. Jämfört med föregående kvartal visar säsongrensade och utjämnade data endast på små förändringar av antalet frånvarande.

De arbetslösa utgör drygt en tiondel befolkningen ej i arbete. Enligt säsongrensade och utjämnade data minskar antalet arbetslösa i relation till närliggande kvartal.

Gruppen *ej i arbetskraften* innefattar personer som varken är sysselsatta eller arbetslösa och utgör drygt två tredjedelar av befolkningen ej i arbete. Gruppen kan delas upp efter huvudsaklig anledning till att stå utanför arbetskraften, så som heltidsstuderande, pensionärer eller långvarigt sjuka.

Heltidsstuderande utanför arbetskraften

Omkring två av tio personer som inte var i arbete var heltidsstuderande under fjärde kvartalet 2014. Antalet personer i åldern 15-74 år som stod utanför arbetskraften på grund av heltidsstudier var 639 000, varav 319 000 män och 320 000 kvinnor.

Utvecklingen visar på ett minskat antal heltidsstuderande utanför arbetskraften enligt säsongrensade och utjämnade data i förhållande till närliggande kvartal, minskningen sker framförallt bland kvinnor.

Sjuka utanför arbetskraften

Ungefär var tionde person som inte var i arbete uppgav att de var sjuka. Antalet uppgick till 342 000 personer under fjärde kvartalet 2014. Av dessa var 138 000 män och 204 000 kvinnor.

Säsongrensade och utjämnade data visar endast på små förändringar av antalet sjuka utanför arbetskraften jämfört med föregående kvartal.

Pensionärer

Cirka tre av tio personer som inte var i arbete var pensionärer. Fjärde kvartalet 2014 var 896 000 personer i åldern 15-74 år pensionärer en minskning med 19 000 personer varav 15 000 män. Antalet män var 419 000 och antalet kvinnor var 476 000 personer.

Säsongrensade och utjämnade data visar endast på små förändringar av antalet pensionärer.

Övriga

I gruppen övriga återfinns exempelvis personer som studerar på deltid, föräldralediga utan att ha en anställning att komma tillbaka till samt personer som tagit ledigt mellan studier och arbete. Under fjärde kvartalet 2014 uppgick denna grupp till 204 000 personer, varav 70 000 var män och 134 000 var kvinnor.

Arbetade timmar och utnyttjat arbetskraftsutbud⁴

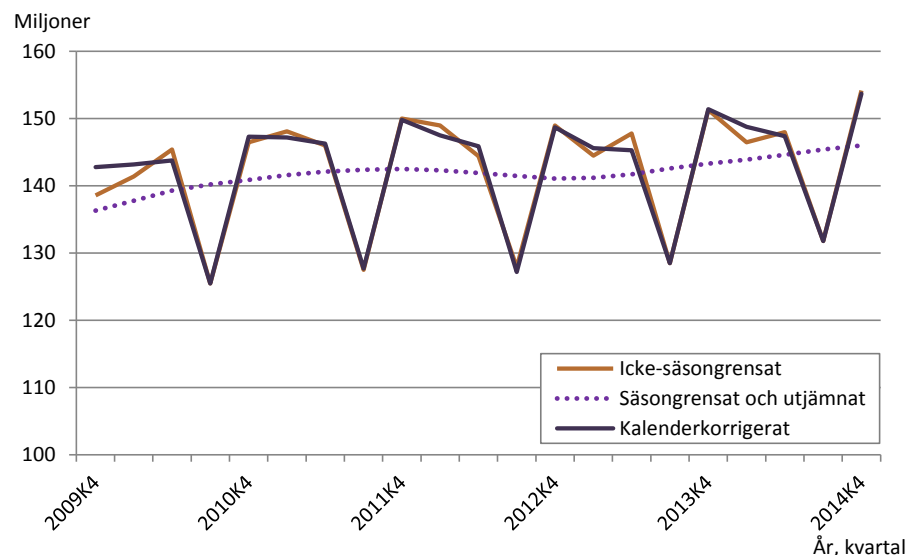
För att se hur mycket det arbetas i en ekonomi är antalet timmar ett mer konkret mått än antalet personer som arbetar. Exempelvis kan antalet arbetade timmar öka eller minska även om antalet sysselsatta inte förändras på grund av övertidsarbete, semester, frånvaro och liknande bland de sysselsatta. I detta avsnitt presenteras hur många timmar arbete som utförts i snitt per vecka under det gångna kvartalet, samt hur många utnyttjade arbetstimmar det var.

Arbetade timmar

Eftersom arbetade timmar som mått varierar mycket med semester och helger är det särskilt viktigt att redovisa både icke säsongrensade värden och säsongrensade och utjämnade värden. Förändringar jämfört med motsvarande kvartal föregående år redovisas utifrån icke säsongrensade men kalenderkorrigerade värden.

Diagram 6

Arbetade timmar i genomsnitt per vecka, icke säsongrensade och säsongrensade och utjämnade värden, kvartal 4 2009 – kvartal 4 2014
I åldrarna 15-74 år



Källa: SCB, Arbetskraftsundersökningarna (AKU).

Under det fjärde kvartalet 2014 uppgick det totala antalet arbetade timmar i genomsnitt till 154,2 miljoner per vecka, icke säsongrensade. Det är en ökning med 2,3 miljoner timmar när hänsyn tagits till skillnader i helger och andra ledigheter. Bland män var genomsnittet per vecka 87,6 miljoner timmar och för kvinnor 66,6 miljoner. Av de arbetade timmarna utfördes 1,8 miljoner av personer som var folkbokförda i Sverige men sysselsatta utomlands.

Säsongrensade och utjämnade data visar för de senaste kvartalerna på en svag positiv utveckling av antalet arbetade timmar. Fjärde kvartalet 2014 uppgick antalet arbetade timmar till 146,0 miljoner.

Av det totala antalet arbetade timmar per vecka utgjordes 5,1 miljoner av övertidstimmar i huvudsysslan varav 3,8 miljoner timmar utfördes mot

⁴ Arbetade timmar och utnyttjat arbetskraftsutbud presenteras i tabell 9 i tabellbilagan.

ersättning. Antalet övertidstimmar utan ersättning uppgick till 1,3 miljoner timmar i genomsnitt per vecka.

Outnyttjat arbetskraftsutbud

Det outnyttjade arbetskraftsutbudet är ett mått på hur många timmar som finns tillgängliga men inte realiseras. Måttet beräknas utifrån hur många timmar de arbetslösa och latent arbetssökande velat arbeta samt de timmar de undersysselsatta velat utöka sin arbetstid med. Fjärde kvartalet 2014 uppgick det outnyttjade arbetskraftsutbudet i genomsnitt till 19,3 miljoner timmar per vecka, en minskning med 0,8 miljoner timmar. Det motsvarar 483 000 heltidsarbeten med 40 timmars arbetsvecka.

Av det outnyttjade arbetskraftsutbudet stod de undersysselsatta under fjärde kvartalet 2014 för i genomsnitt 4,0 miljoner timmar, de arbetslösa stod för 12,5 miljoner timmar och de latent arbetssökande för 2,8 miljoner timmar per vecka, en minskning med 0,4 miljoner timmar.

Yngre och äldre i fokus

Yngre och äldre personer har egenskaper som gör att deras arbetsmarknadssituation skiljer sig från den övriga befolkningens. Ungdomsgruppen 15-24 år ägnar sig åt studier i högre utsträckning än andra, men gör också sitt intåg på arbetsmarknaden. Därför tillhör en stor andel av ungdomarna gruppen heltidsstuderande utanför arbetskraften, vilket får effekter på hur man kan tolka siffrorna för unga. I åldergruppen 65-74 år är istället en grupp som förvärvsarbetar i lägre utsträckning då många går i pension, och siffrorna för denna grupp påverkas av detta förhållande. Mot bakgrund av detta ges här därför ett särskilt avsnitt för att visa situationen för yngre och äldre närmare.

Ungdomars arbetsmarknad

I ungdomsgruppen 15-24 år tillhörde 51,1 procent arbetskraften. Bland män i åldersgruppen var det 51,0 procent och bland kvinnor 51,3 procent. I åldersgruppen 15-24 år står alltså nästan varannan person utanför arbetskraften eftersom många studerar och ännu inte gjort sitt inträde på arbetsmarknaden.

Antalet sysselsatta var 489 000, varav 246 000 män och 242 000 kvinnor. Sysselsättningsgraden, det vill säga andelen sysselsatta av befolkningen, var 40,8 procent. Bland de unga männen var sysselsättningsgraden 39,9 procent och bland kvinnorna 41,7 procent.

Utvecklingen visar endast på små förändringar för antalet sysselsatta ungdomar enligt säsongrensade och utjämnade data.

Av ungdomarna i arbetskraften var 20,3 procent arbetslösa, vilket motsvarar 124 000 personer, varav 60 000 var heltidsstuderande. Bland män i åldern 15-24 år var 21,7 procent arbetslösa, och bland kvinnor 18,8 procent.

Jämfört med närliggande kvartal förändras endast antalet och andelen arbetslösa marginellt enligt säsongrensade och utjämnade data.

Diagram 7

Arbetslöshetstalet, uppdelat på studerande och icke-studerande, kvartal 4 2014

I åldrarna 15-19 år, 20-24 år och 25-29 år

Procent

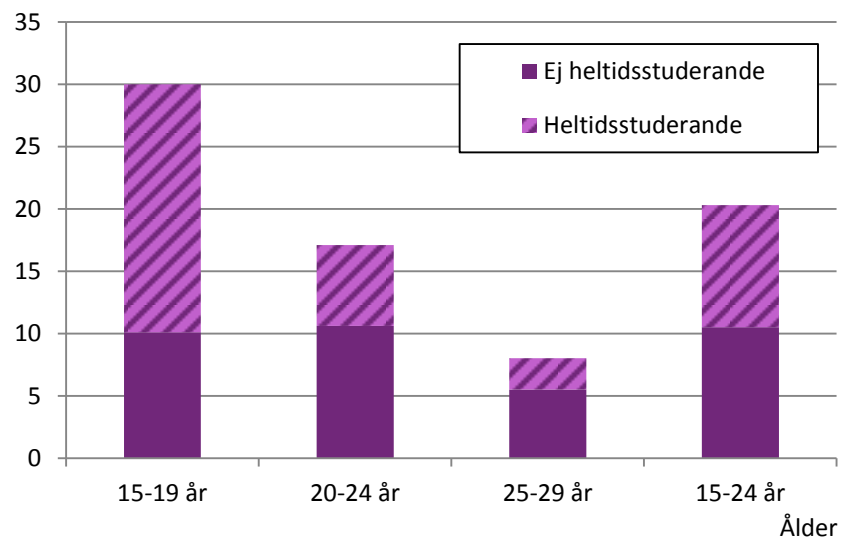


Diagram 7 visar andelen av arbetskraften som är arbetslösa i åldern 15-24 år uppdelat i åldersgrupperna 15-19 år och 20-24 år, samt efter om de är heltidsstuderande eller ej. Dessutom visas också motsvarande stapel för åldersgruppen 25-29 för att illustrera hur det ser ut bland unga vuxna. Av diagrammet framgår att andelen arbetslösa i åldersgruppen 15-19 var 30,0 procent, eller 45 000 personer varav 30 000 heltidsstuderande. Bland de äldre ungdomarna 20-24 år var arbetslösheten 17,1 procent. Antalet arbetslösa i åldersgruppen var 79 000 personer varav 30 000 heltidsstuderande. Bland unga vuxna i åldern 25-29 år är andelen arbetslösa lägre, och en mindre andel av dessa utgörs av heltidsstuderande.

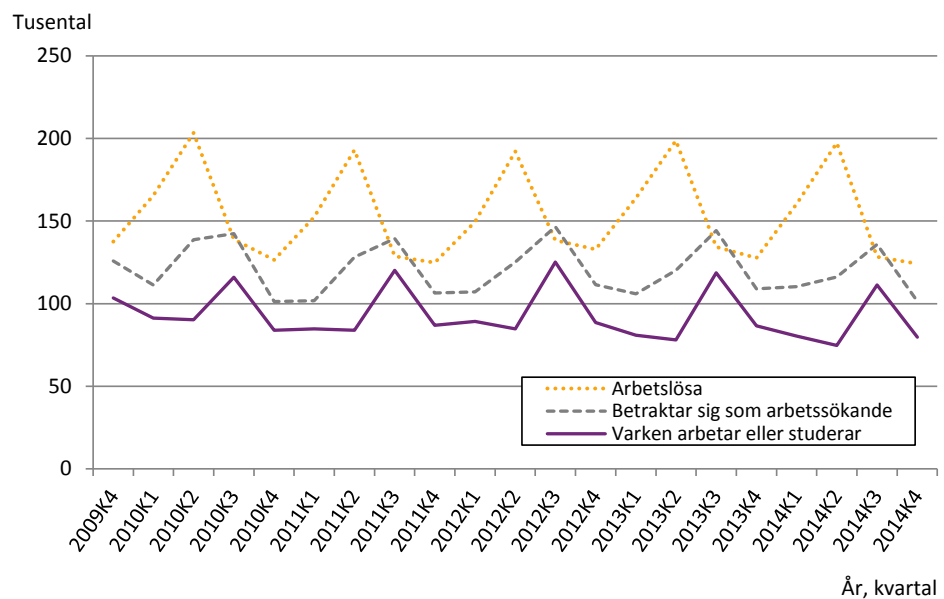
Utvecklingen över tid, flera mått

Utformningen av arbetslöshetsmättet enligt ILO:s definitioner får särskilda konsekvenser när det tillämpas på gruppen ungdomar, där en stor andel är studerande. Därför bör fler aspekter än bara arbetslösheten tas i beaktande.

Diagram 8

Antal ungdomar som är arbetslösa, huvudsakligen betraktar sig som arbetssökande eller som varken arbetar eller studerar, kvartal 4 2009 - Kvartal 4 2014

I åldrarna 15-24 år



Källa: SCB, Arbetskraftsundersökningarna (AKU).

Diagram 8 visar hur många ungdomar 15-24 år som är arbetslösa, hur många som själva huvudsakligen betraktar sig som arbetssökande samt hur många ungdomar som varken arbetar eller studerar⁵. Under den redovisade tidsperioden, kvartal 1 2009 fram till kvartal 4 2014, är antalet ungdomar som varken arbetar eller studerar generellt lägre än antalet arbetslösa ungdomar och antalet som själva huvudsakligen ser sig som arbetssökande. Detta förklaras av att en stor del av de arbetslösa ungdomarna är studerande. Kvartal 4 2014 var 124 000 arbetslösa, 80 000 personer var ungdomar som varken arbetade eller

⁵ Ungdomar som varken arbetar eller studerar motsvarar det internationella måttet NEET (not in employment, education or training) består av arbetslösa personer som inte är studerande samt personer utanför arbetskraften som inte är studerande.

studerade och 102 000 personer betraktade sig huvudsakligen som arbetssökande.

Äldres arbetsmarknad

Under fjärde kvartalet 2014 tillhörde 17,7 procent bland personer i åldern 65-74 arbetskraften. Bland män i åldersgruppen var det 22,9 procent och bland kvinnor 12,7 procent.

Bland de äldre var antalet sysselsatta 185 000 personer. Sysselsättningsgraden, det vill säga andelen sysselsatta av befolkningen, var 17,2 procent, en ökning med 2,5 procentenheter. Bland kvinnor i åldern 65-74 år var 12,1 procent sysselsatta, och bland männen 22,4 procent, en ökning med 3,7 procentenheter.

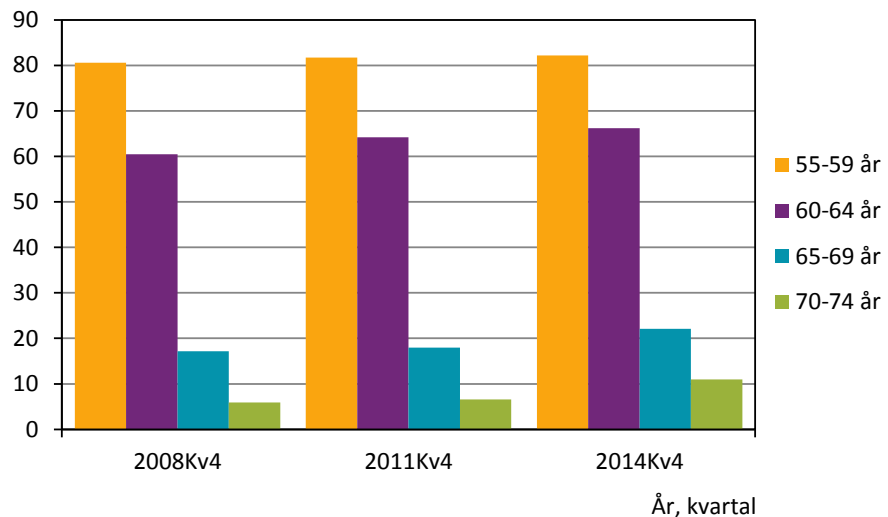
Utvecklingen är fortsatt ökande för såväl andelen som antalet sysselsatta bland äldre enligt säsongrensade och utjämnade data.

Diagram 9

Sysselsättningsgrad efter ålder, kvartal 4 för åren 2008, 2011 och 2014

I åldrarna 55-59 år, 60-64 år, 65-69 år och 70-74 år

Procent



Källa: SCB, Arbetskraftsundersökningarna (AKU).

Diagram 9 visar andelen sysselsatta i befolkningen bland äldre, 65-74 år, uppdelat i åldersgrupperna 65-69 och 70-74 år. Dessutom inkluderas även åldersgrupperna 55-59 och 60-64 år för att illustrera hur sysselsättningsgraden markant sjunker från 65 års ålder. Fjärde kvartalet 2014 var andelen sysselsatta 82,2 procent i åldersgruppen 55-59 år, bland personer 60-64 år var den 66,2 procent. För personer 65-69 år var 22,1 procent av befolkningen sysselsatta och bland 70-74-åringar var det 11,0 procent.

Flöden på arbetsmarknaden

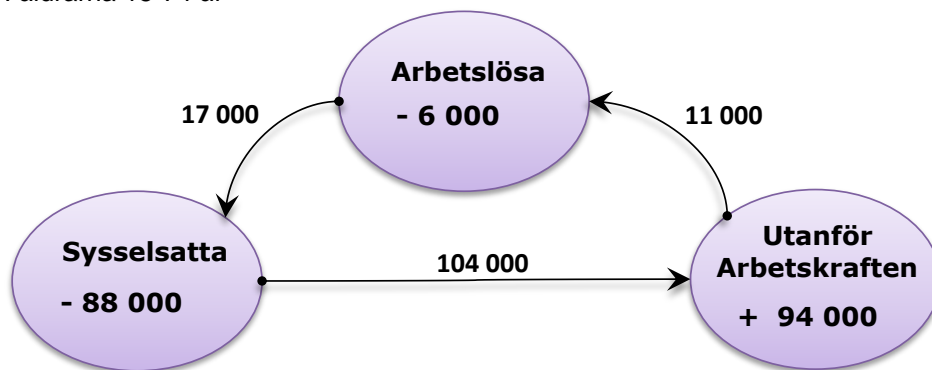
Flödesstatistiken som tas fram i AKU är baserade på den del av det totala urvalet som deltagit i undersökningen även föregående kvartal. Dessa utgör ca 7/8 av det totala urvalet. Flödesstatistiken är därmed inte helt konsistent med motsvarande tvärsnittsdata. Flödesstatistiken syftar istället till att ge en dynamisk bild av arbetsmarknaden. Exempelvis visar den om förändringar i arbetslöshetsnivån beror på rörelser mellan arbetslöshet och sysselsättning eller på rörelser mellan arbetslöshet och personer utanför arbetskraften.

Syftet med avsnittet är inte att jämföra antalet personer i en viss status mellan de två perioderna. I och med att flödesskattningarna inte är säsongrensade kan detta vara missvisande. Nettoförändringarna illustrerar därmed även säsongvariationerna och är således inkluderade främst av pedagogiska skäl. Nettoförändringarna förklarar heller inte förändringar jämfört med föregående år och ska inte förväxlas med dessa.

I detta avsnitt läggs fokus på nettoflöden av personer mellan grupperna sysselsatta, arbetslösa och personer utanför arbetskraften. För varje grupp finns två nettoflöden som beskriver huruvida fler gått till eller från en grupp. Summan av nettoflödena för varje grupp ger i sin tur nettoförändringen för gruppen, vilket motsvarar förändringen av stocken.

Åldersgruppen 15-74 år

Figur 1
Nettoflöden mellan olika tillstånd på arbetsmarknaden, kvartal 3 2014 – kvartal 4 2014
 I åldrarna 15-74 år

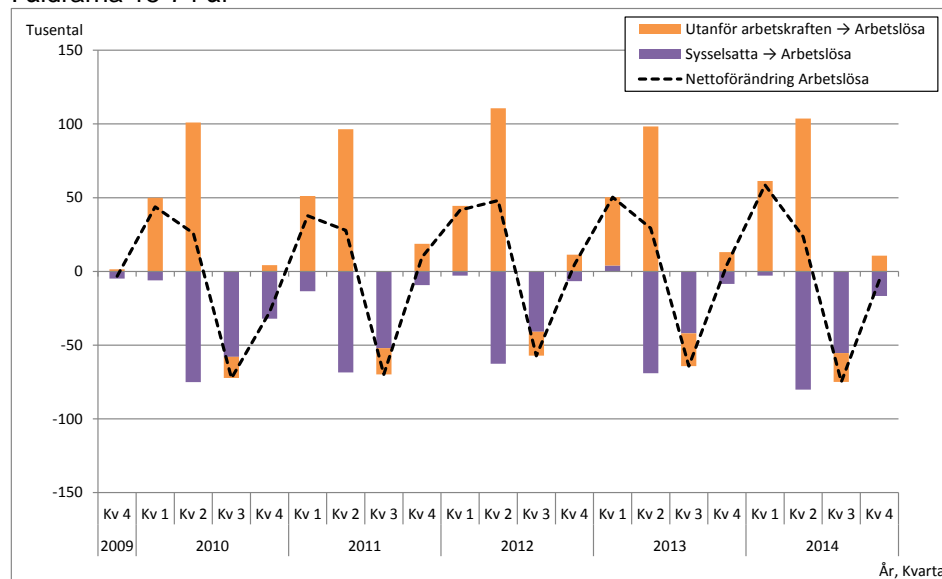


Se tabell 10 i tabellbilagan som även inkluderar en uppdelning efter fast och tidsbegränsad anställning etc.
 Källa: SCB, Arbetskraftsundersökningarna (AKU).

I figur 1 visas nettoflöden mellan olika tillstånd på arbetsmarknaden mellan tredje kvartalet 2014 och fjärde kvartalet 2014.

Mellan tredje kvartalet 2014 och fjärde kvartalet 2014 minskade antalet arbetslösa med 6 000 personer. Minskningen består av att 17 000 personer netto gick från att vara arbetslösa för att istället bli sysselsatta. Samtidigt skedde ett inflöde från personer som tidigare varit utanför arbetskraften till arbetslöshet med 11 000 personer. Antalet sysselsatta minskade ändå enligt flödesskattningarna med 88 000 då 104 000 personer netto gick från sysselsättning till att vara utanför arbetskraften. Detta förklaras i huvudsak av att många unga som haft sommarjobb under tredje kvartalet återgår till studier kvartalet efter.

Diagram 10
Kvartalsvisa nettoflöden till och från arbetslöshet, kvartal 3 2014 – kvartal 4 2014
 I åldrarna 15-74 år



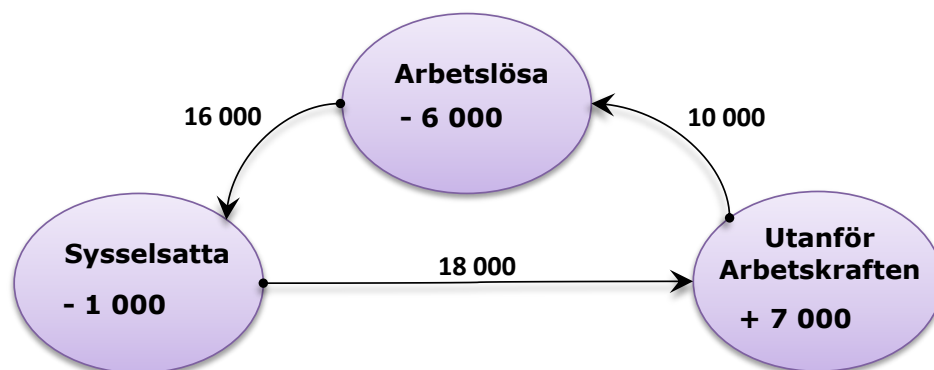
Befolkningen delas in i arbetskraftsstatus sysselsatt, arbetslös och ej i arbetskraften. Den svarta linjen visar förändringen i antalet arbetslösa. Staplarna visar om förändringen beror på ett positivt eller negativt nettobidrag från antingen sysselsatta (lila stapel) eller från gruppen ej i arbetskraften (orange stapel).
 Källa: SCB, Arbetskraftsundersökningarna (AKU).

Diagram 10 visar kvartalsvisa nettoflöden till och från arbetslöshet de senaste åren i åldersgruppen 15-74 år. Diagrammet visar att kvartal med nettoökningar av antalet arbetslösa (svart linje) främst förklarats av flöden från personer utanför arbetskraften till arbetslöshet. Detta är särskilt tydligt under det andra kvartalet då många ungdomar söker feriearbete (orange stapel). Under det tredje kvartalet återgår en stor del av dessa till att vara utanför arbetskraften. Kvartal med nettominskningar förklaras istället främst av utflöden från arbetslöshet till sysselsättning. Mellan tredje och fjärde kvartalet 2014 skedde endast små nettoförändringar av arbetslösheten, vilket följer samma mönster som tidigare år. Dock var det ett visst nettoflöde till arbetslöshet från personer utanför arbetskraften och ett visst nettoflöde från arbetslöshet till sysselsättning. Av de som var arbetslösa under fjärde kvartalet 2013 kvarstod 55,6 procent som arbetslösa även under fjärde kvartalet 2014.

Åldersgruppen 25-54 år

Ungdomar som söker feriearbete orsakar en tydlig säsongkomponent i flödesstatistiken. Vidare står pensionärer för ett omfattande flöde från sysselsatta till Ej i arbetskraften. Därför redovisas motsvarande diagram även för gruppen 25-54.

Figur 2
Nettoflöden mellan olika tillstånd på arbetsmarknaden, kvartal 3 2014 – kvartal 4 2014
 I åldrarna 25-54 år



Se tabell 10 i tabellbilagan som även inkluderar en uppdelning efter fast och tidsbegränsad anställning etc.
 Källa: SCB, Arbetskraftsundersökningarna (AKU).

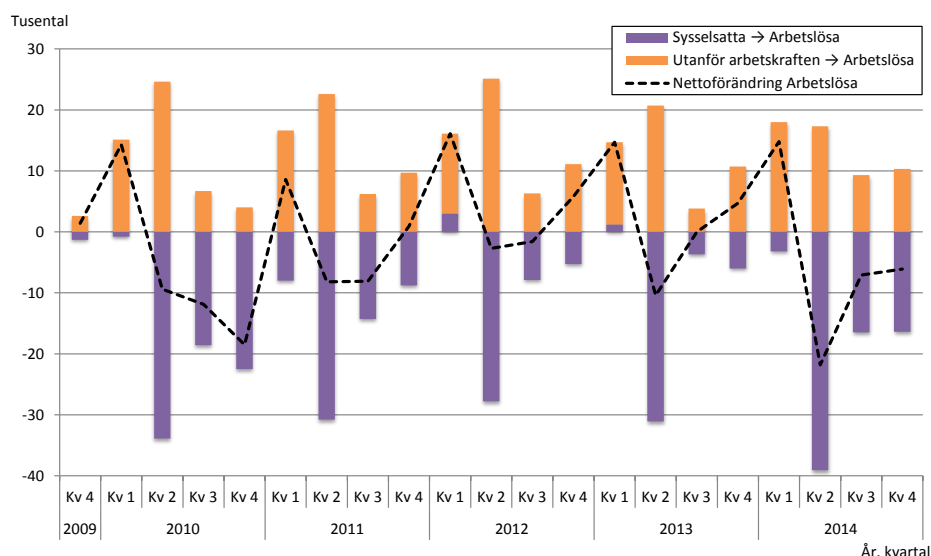
I figur 2 visas nettoflöden mellan olika tillstånd på arbetsmarknaden för befolkningen 25-54 år mellan tredje kvartalet 2014 och fjärde kvartalet 2014.

Mellan tredje och fjärde kvartalet 2014 minskade antalet arbetslösa med 6 000 personer. Denna minskning består i ett nettoinflöde från personer som tidigare varit utanför arbetskraften till arbetslöshet med 10 000 personer. Samtidigt lämnade 16 000 personer netto arbetslöshet för att istället bli sysselsatta. Antalet sysselsatta minskade ändå enligt flödesskattningarna med 1 000 personer då 18 000 personer gick från sysselsättning till att vara utanför arbetskraften.

Diagram 11

Kvartalsvisa nettoflöden till och från arbetslöshet, kvartal 3 2014 – kvartal 4 2014

I åldrarna 25-54 år



Befolkningen delas in i arbetskraftsstatus sysselsatt, arbetslös och ej i arbetskraften. Den svarta linjen visar förändringen i antalet arbetslösa. Staplarna visar om förändringen beror på ett positivt eller negativt nettobidrag från aningen sysselsatta (lila stapel) eller från gruppen ej i arbetskraften (orange stapel).
 Källa: SCB, Arbetskraftsundersökningarna (AKU).

Diagram 11 visar nettoflöden till och från arbetslöshet i åldersgruppen 25-54 år. Sedan fjärde kvartalet 2009 har nettoflödet mellan sysselsättning och arbetslöshet mellan närliggande kvartal generellt visat på ett utflöde från

arbetslöshet till sysselsättning. Sedan 2009 har nettoflödena mellan närliggande kvartal visat ett inflöde till arbetslöshet från personer utanför arbetskraften. Mellan kvartal 3 2014 och kvartal 4 2014 var utflödet från arbetslöshet till sysselsättning större än inflödet av personer ej i arbetskraften till arbetslöshet vilket resulterade i en nettominusning av antalet arbetslösa. Av de som var arbetslösa under tredje kvartalet 2014 kvarstod 62,5 procent som arbetslösa även under fjärde kvartalet.

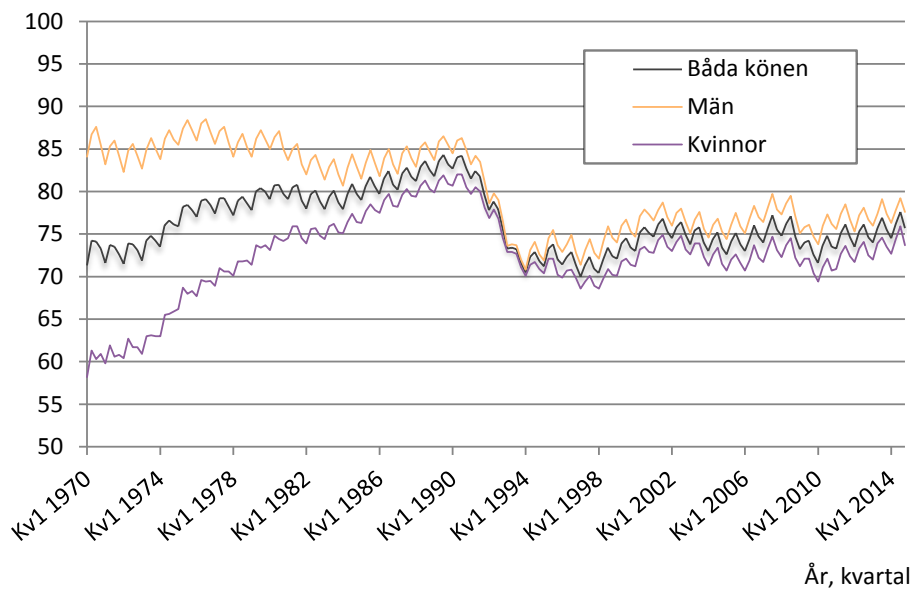
Tidsserier från 1970

Före 2001 var målpopulationen för AKU under vissa tidsperioder 16-64 år. Detta gör att det inte är möjligt att redovisa data tillbaka till 1970 för åldersgruppen 15-74 år.

Diagram 12

Andelen sysselsatta av befolkningen, kvartal 1 1970 – kvartal 4 2014 I åldrarna 16-64 år

Procent

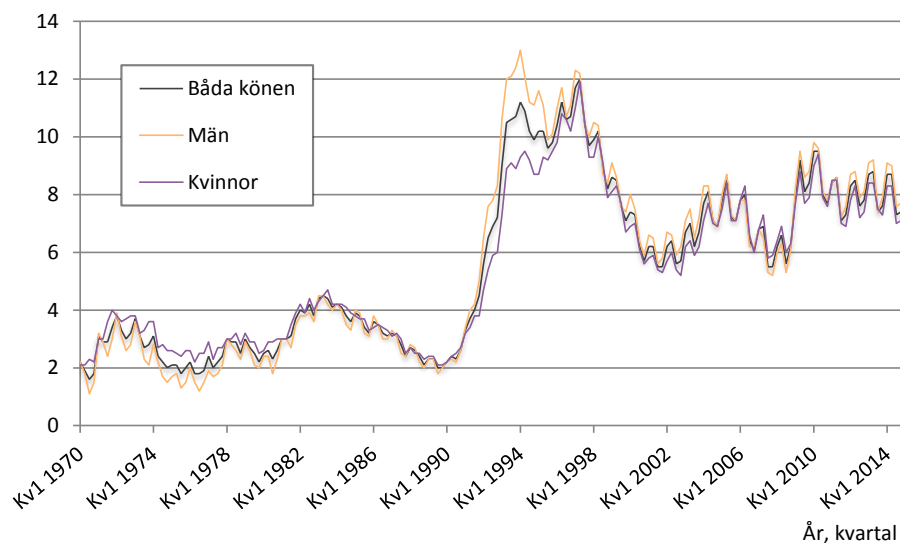


Källa: SCB, Arbetskraftsundersökningarna (AKU).

Diagram 13

Andelen arbetslösa av arbetskraften, kvartal 1 1970 – kvartal 4 2014 I åldrarna 16-64 år

Procent



Källa: SCB, Arbetskraftsundersökningarna (AKU).

Tabeller

Efter sista tabellen finns en teckenförklaring till vissa noter som ingår i tabellerna.

1. Befolkningen 15–74 år efter arbetskraftstillhörighet. Kvartal 4 2014 samt kvartal 4 2013

1. Population aged 15–74 by labour force status. Q4 2014 and Q4 2013

	KV4 2014 Antal 1000-tal	Andel proc	KV4 2013 Antal 1000-tal	Andel proc	Föränd. sedan KV4 2013 Antal	Minimi- kravför föränd- ring **
1. Befolkningen (=2+3)	7 228		7 174		54	
Män	3 660		3 630		30	
Kvinnor	3 568		3 545		23	
2. Arbetskraften (=2a+2b)	5 147 ± 21	71,2	5 086 ± 20	70,9	61 *	24
Män	2 714 ± 15	74,2	2 672 ± 14	73,6	43 *	18
Kvinnor	2 433 ± 16	68,2	2 415 ± 15	68,1	19 *	19
2a. Sysselsatta	4 773 ± 21	66,0	4 708 ± 20	65,6	65 *	25
Män	2 512 ± 16	68,6	2 467 ± 15	68,0	44 *	19
Kvinnor	2 261 ± 16	63,4	2 240 ± 15	63,2	21 *	19
Anställda	4 274 ± 24		4 208 ± 22		66 *	27
Män	2 153 ± 18		2 111 ± 17		42 *	21
Kvinnor	2 122 ± 17		2 097 ± 16		24 *	20
Fast anst.	3 544 ± 23		3 510 ± 22		34 *	26
Män	1 827 ± 18		1 801 ± 17		26 *	21
Kvinnor	1 717 ± 17		1 708 ± 16		9	19
Tidsbegränsat anst.	730 ± 19		698 ± 17		32 *	24
Män	326 ± 13		309 ± 12		16 *	16
Kvinnor	405 ± 14		389 ± 13		16	17
Undersysselsatta ^[1]	320 ± 13	6,7	330 ± 12	7,0	-10	15
Män	145 ± 9	5,8	144 ± 8	5,8	1	10
Kvinnor	175 ± 9	7,8	186 ± 9	8,3	-11	11
2b. Arbetslösa ^[1]	375 ± 12	7,3	379 ± 11	7,4	-4	17
därav heltidsstuderande	122 ± 8		124 ± 8		-1	11
Män	203 ± 9	7,5	204 ± 9	7,6	-2	13
Kvinnor	172 ± 9	7,1	174 ± 8	7,2	-2	13
3. Ej i arbetskraften	2 081 ± 21		2 088 ± 20		-8	24
Män	946 ± 15		958 ± 14		-12	18
Kvinnor	1 134 ± 16		1 130 ± 15		4	19
Latent arbetssökande	145 ± 9		154 ± 9		-10	11
Män	72 ± 6		76 ± 6		-4	7
Kvinnor	72 ± 7		78 ± 6		-6	8

Uppgifterna i tabellen kommer från AKU:s *Grundtabeller* 1, 2, 8, 16 och 18. I dessa tabeller finns mer utförliga uppgifter (t.ex. uppdelning på ålder).

[1] Andelen undersysselsatta anges i procent av antalet sysselsatta och andelen arbetslösa anges i procent av antalet personer i arbetskraften.

2. Befolkningen 20–64 år efter arbetskraftstillhörighet. Kvartal 4 2014 samt kvartal 4 2013

2. Population aged 20–64 by labour force status. Q4 2014 and Q4 2013

	KV4 2014 Antal 1000-tal	Andel proc	KV4 2013 Antal 1000-tal	Andel proc	Föränd. sedan KV4 2013 Antal	Minimi- krav för föränd- ring **
1. Befolkningen (=2+3)	5 622		5 579		44	
Män	2 857		2 831		25	
Kvinnor	2 766		2 747		18	
2. Arbetskraften (=2a+2b)	4 807 ± 17	85,5	4 770 ± 16	85,5	36 *	20
Män	2 524 ± 11	88,3	2 501 ± 11	88,3	23 *	13
Kvinnor	2 283 ± 14	82,5	2 269 ± 12	82,6	14	16
2a. Sysselsatta	4 483 ± 18	79,7	4 443 ± 17	79,6	40 *	21
Män	2 346 ± 13	82,1	2 322 ± 12	82,0	24 *	15
Kvinnor	2 136 ± 15	77,2	2 121 ± 13	77,2	16	17
Anställda	4 064 ± 22		4 013 ± 20		51 *	25
Män	2 047 ± 17		2 016 ± 16		31 *	19
Kvinnor	2 017 ± 16		1 997 ± 14		20 *	18
Fast anst.	3 458 ± 23		3 434 ± 21		24	25
Män	1 778 ± 17		1 763 ± 16		16	20
Kvinnor	1 680 ± 16		1 672 ± 15		8	19
Tidsbegränsat anst.	606 ± 17		578 ± 15		27 *	21
Män	269 ± 11		253 ± 10		15 *	14
Kvinnor	337 ± 12		325 ± 11		12	16
Undersysselsatta ^[1]	293 ± 12	6,5	301 ± 12	6,8	-8	14
Män	131 ± 8	5,6	132 ± 8	5,7	-1	10
Kvinnor	162 ± 9	7,6	169 ± 9	8,0	-8	11
2b. Arbetslösa ^[1]	324 ± 11	6,7	328 ± 10	6,9	-4	15
därav heltidsstuderande	92 ± 7		93 ± 7		0	9
Män	177 ± 9	7,0	179 ± 8	7,2	-2	12
Kvinnor	147 ± 9	6,4	149 ± 8	6,5	-2	12
3. Ej i arbetskraften	816 ± 17		808 ± 16		7	20
Män	333 ± 11		330 ± 11		3	13
Kvinnor	483 ± 14		478 ± 12		4	16
Latent arbetssökande	64 ± 6		73 ± 6		-10 *	7
Män	31 ± 4		36 ± 4		-5 *	5
Kvinnor	33 ± 4		37 ± 4		-5 *	5

Uppgifterna i tabellen kommer från AKU:s *Grundtabeller 1, 2, 16 och 18*. I tabellerna finns mer utförliga uppgifter (t.ex. uppdelning på ålder).

[1] Andelen undersysselsatta anges i procent av antalet sysselsatta och andelen arbetslösa anges i procent av antalet personer i arbetskraften.

3. Befolkningen 15–74 år efter arbetskraftstillhörighet samt orsak till att ej vara i arbete. Kvartal 4 2014 samt kvartal 4 2013

3. Population aged 15–74 by labour force status and reason for not being at work. Q4 2014 and Q4 2013

	KV4 2014 Antal 1000-tal	Andel proc	KV4 2013 Antal 1000-tal	Andel proc	Föränd. sedan KV4 2013	Minimi- kravför föränd- ring**
1. Befolkningen (=2+3)	7 228		7 174		54	
Män	3 660		3 630		30	
Kvinnor	3 568		3 545		23	
2. Sysselsatta, i arbete	4 260 ± 24	58,9	4 156 ± 22	57,9	104 *	30
Män	2 291 ± 17	62,6	2 217 ± 16	61,1	74 *	22
Kvinnor	1 969 ± 18	55,2	1 939 ± 17	54,7	30 *	23
3. Personer ej i arbete (=3a+3b+3c)	2 968 ± 24	41,1	3 018 ± 22	42,1	-50 *	28
Män	1 369 ± 17	37,4	1 413 ± 16	38,9	-43 *	20
Kvinnor	1 599 ± 18	44,8	1 606 ± 17	45,3	-7	21
3a. Sysselsatta, frånvarande						
hela veckan efter frånvarorsak	513 ± 14	10,7	552 ± 14	11,7	-39 *	19
Män	221 ± 9	8,8	250 ± 9	10,1	-30 *	12
Kvinnor	292 ± 10	12,9	302 ± 10	13,5	-10	14
Sjuka	120 ± 8		116 ± 7		4	10
Män	49 ± 5		46 ± 5		2	7
Kvinnor	71 ± 6		69 ± 6		2	8
Semester	138 ± 7		144 ± 7		-6	9
Män	70 ± 5		75 ± 5		-5	6
Kvinnor	68 ± 5		69 ± 5		-1	7
Föräldraledighet	103 ± 7		110 ± 7		-7	10
Män	21 ± 3		27 ± 4		-5 *	5
Kvinnor	82 ± 6		84 ± 6		-2	9
Övriga skäl	151 ± 7		182 ± 7		-31 *	9
Män	81 ± 5		103 ± 6		-22 *	7
Kvinnor	71 ± 4		79 ± 5		-9 *	6
3b. Arbetslösa	375 ± 12		379 ± 11		-4	17
Män	203 ± 9		204 ± 9		-2	13
Kvinnor	172 ± 9		174 ± 8		-2	13
3c. Ej i arbetskraften efter						
huvudsaklig verksamhet	2 081 ± 21	28,8	2 088 ± 20	29,1	-8	24
Män	946 ± 15	25,8	958 ± 14	26,4	-12	18
Kvinnor	1 134 ± 16	31,8	1 130 ± 15	31,9	4	19
Heltidsstuderande ^[1]	639 ± 14		639 ± 13		0	16
Män	319 ± 9		320 ± 9		-1	11
Kvinnor	320 ± 11		319 ± 10		1	12
Sjuka	342 ± 12		341 ± 11		1	14
Män	138 ± 8		136 ± 7		2	9
Kvinnor	204 ± 9		205 ± 9		-1	11
Pensionärer	896 ± 13		915 ± 13		-19 *	16
Män	419 ± 10		434 ± 10		-15 *	12
Kvinnor	476 ± 9		481 ± 9		-4	10
Övriga	204 ± 11		193 ± 10		11	13
Män	70 ± 6		68 ± 6		2	7
Kvinnor	134 ± 9		125 ± 8		9	10

Uppgifterna i tabellen kommer från AKU:s *Tabeller avseende befolkningen ej i arbete*. Dessa uppgifter finns i tabell 1.1, 2.1 och 10.1A. I tabellerna finns mer utförliga uppgifter (med bl.a. uppdelning på ålder)

[1] Heltidsstuderande som sökt och kunnat ta ett arbete betraktas som arbetslösa och ingår ej.

4. Befolkningen 20–64 år efter arbetskraftstillhörighet samt orsak till att ej vara i arbete. Kvartal 4 2014 samt kvartal 4 2013

4. Population aged 20–64 by labour force status and reason for not being at work. Q4 2014 and Q4 2013

	KV4 2014 Antal 1000-tal	Andel proc	KV4 2013 Antal 1000-tal	Andel proc	Föränd. sedan KV4 2013 Antal	Minimi- kravför föränd- ring **
1. Befolkningen (=2+3)	5 622		5 579		44	
Män	2 857		2 831		25	
Kvinnor	2 766		2 747		18	
2. Sysselsatta, i arbete	4 003 ± 21	71,2	3 927 ± 20	70,4	76 *	27
Män	2 144 ± 15	75,0	2 091 ± 14	73,9	53 *	19
Kvinnor	1 859 ± 17	67,2	1 836 ± 15	66,8	23 *	21
3. Personer ej i arbete (=2+3+4)	1 619 ± 21	28,8	1 652 ± 20	29,6	-32 *	25
Män	713 ± 15	25,0	740 ± 14	26,1	-27 *	17
Kvinnor	907 ± 17	32,8	912 ± 15	33,2	-5	19
3a. Sysselsatta, frånvarande hela veckan efter frånvarorsak	480 ± 13	10,7	515 ± 13	11,6	-36 *	18
Män	202 ± 8	8,6	231 ± 8	9,9	-28 *	11
Kvinnor	277 ± 10	13,0	285 ± 10	13,4	-8	14
Sjuka	116 ± 7		111 ± 7		6	10
Män	47 ± 5		44 ± 5		3	6
Kvinnor	70 ± 6		67 ± 6		3	7
Semester	128 ± 6		135 ± 7		-7	9
Män	64 ± 4		69 ± 4		-5	6
Kvinnor	64 ± 5		66 ± 5		-2	6
Föräldraledighet	103 ± 7		110 ± 7		-7	10
Män	21 ± 3		27 ± 4		-5 *	5
Kvinnor	82 ± 6		84 ± 6		-2	9
Övriga skäl	132 ± 6		160 ± 6		-28 *	8
Män	70 ± 4		91 ± 4		-21 *	6
Kvinnor	62 ± 4		69 ± 4		-7 *	6
3b. Arbetslösa	324 ± 11		328 ± 10		-4	15
Män	177 ± 9		179 ± 8		-2	12
Kvinnor	147 ± 9		149 ± 8		-2	12
3c. Ej i arbetskraften efter huvudsaklig verksamhet	816 ± 17	14,5	808 ± 16	14,5	7	20
Män	333 ± 11	11,7	330 ± 11	11,7	3	13
Kvinnor	483 ± 14	17,5	478 ± 12	17,4	4	16
Heltidsstuderande ^[1]	275 ± 12		270 ± 11		5	14
Män	123 ± 7		120 ± 7		3	9
Kvinnor	152 ± 9		150 ± 8		2	11
Sjuka ^[2]	313 ± 11		318 ± 10		-5	13
Män	127 ± 7		127 ± 7		0	9
Kvinnor	186 ± 8		191 ± 8		-4	10
Pensionärer ^[2]	57 ± 5		57 ± 5		0	6
Män	28 ± 3		29 ± 4		-1	4
Kvinnor	29 ± 4		28 ± 4		1	4
Övriga	170 ± 9		163 ± 9		8	11
Män	55 ± 5		54 ± 5		1	6
Kvinnor	115 ± 8		109 ± 7		6	9

Uppgifterna i tabellen kommer från AKU:s *Tabeller avseende befolkningen ej i arbete*. Dessa uppgifter finns i tabell 1.1 och 10.1A. I tabellerna finns mer utförliga uppgifter (med bl.a. uppdelning på ålder). Gruppen *Personer ej i arbete* finns inte i dessa tabeller utan är en sammanslagning av delgrupperna *Sysselsatta frånvarande hela mätveckan*, *Arbetslösa* och *Ej i arbetskraften*.

5. Befolkningen 15-74 år efter arbetskraftstillhörighet fördelad efter in- och utrikesfödda. Kvartal 4 2014 samt kvartal 4 2013

5. Population aged 20–64 by labour force status country of birth. Q4 2014 and Q4 2013

	KV4 2014 Antal 1000-tal	Andel proc	KV4 2013 Antal 1000-tal	Andel proc	Föränd. sedan KV4 2013 Antal	Minimi- kravför föränd- ring **
1. Befolkningen (=2+3)						
Totalt	7 228		7 174		54	
Inrikesfödda	5 851 ± 1		5 856 ± 0		-5 *	1
Män	2 990 ± 14		2 987 ± 13		4	14
Kvinnor	2 861 ± 14		2 869 ± 13		-8	14
Utrikesfödda	1 377 ± 1		1 319 ± 0		58 *	1
Män	670 ± 14		643 ± 13		27 *	14
Kvinnor	707 ± 14		676 ± 13		31 *	14
2. Arbetskraften (=2a+2b)						
Totalt	5 147 ± 21	71,2	5 086 ± 20	70,9	61 *	24
Inrikesfödda	4 183 ± 20	71,5	4 181 ± 19	71,4	3	23
Män	2 214 ± 18	74,0	2 195 ± 17	73,5	19	21
Kvinnor	1 970 ± 18	68,8	1 986 ± 16	69,2	-16	21
Utrikesfödda	964 ± 14	70,0	906 ± 13	68,7	58 *	17
Män	500 ± 14	74,7	477 ± 12	74,2	23 *	16
Kvinnor	464 ± 13	65,6	428 ± 12	63,4	35 *	16
2a. Sysselsatta						
Totalt	4 773 ± 21	66,0	4 708 ± 20	65,6	65 *	25
Inrikesfödda	3 952 ± 20	67,5	3 947 ± 19	67,4	5	24
Män	2 085 ± 18	69,7	2 069 ± 17	69,3	16	21
Kvinnor	1 868 ± 18	65,3	1 879 ± 16	65,5	-11	21
Utrikesfödda	820 ± 15	59,6	761 ± 13	57,7	60 *	17
Män	427 ± 13	63,8	399 ± 12	62,0	28 *	15
Kvinnor	393 ± 13	55,7	362 ± 12	53,6	31 *	15
2b. Arbetslösa ^[1]						
Totalt	± 375 ± 12	7,3	± 379 ± 11	7,4	-4	17
Inrikesfödda	± 231 ± 10	5,5	± 233 ± 9	5,6	-2	14
Män	± 129 ± 7	5,8	± 126 ± 7	5,7	3	10
Kvinnor	± 102 ± 7	5,2	± 107 ± 7	5,4	-6	10
Utrikesfödda	± 144 ± 9	14,9	± 145 ± 8	16,0	-2	12
Män	± 73 ± 7	14,7	± 78 ± 6	16,4	-5	9
Kvinnor	± 70 ± 6	15,2	± 67 ± 6	15,6	4	9
3. Ej i arbetskraften						
Totalt	2 081 ± 21		2 088 ± 20		-8	24
Inrikesfödda	1 668 ± 20		1 675 ± 19		-7	23
Män	777 ± 15		792 ± 14		-16	17
Kvinnor	891 ± 15		883 ± 14		8	17
Utrikesfödda	413 ± 14		413 ± 13		0	17
Män	169 ± 10		166 ± 10		4	12
Kvinnor	243 ± 12		247 ± 11		-4	14

Uppgifterna i tabellen kommer från AKU:s *Tabeller avseende befolkningen ej i arbete*. Dessa uppgifter finns i tabell 8.1. I tabellerna finns mer utförliga uppgifter (med bl.a. uppdelning på fler åldersgrupper).

6. Arbetslösa efter arbetslöshetstidens längd. Kvartal 4 2014

6. Unemployed persons by length of unemployment. Q4 2014

1000-tal	1-4 veckor	5-26 veckor	27- veckor	Uppgift saknas	Totalt
Båda könen					
15-74 år	81	137	116	41	375
därav 15-24 år	46	45	18	16	124
20-64 år	58	120	113	33	324
Inrikesfödda	62	89	58	23	231
Utrikesfödda	19	48	58	18	144
Män					
15-74 år	39	74	68	22	203
därav 15-24 år	22	28	11	8	68
20-64 år	29	65	66	18	177
Inrikesfödda	30	51	34	13	129
Utrikesfödda	9	23	33	8	73
Kvinnor					
15-74 år	42	62	48	20	172
därav 15-24 år	24	18	7	8	56
20-64 år	29	55	47	16	147
Inrikesfödda	32	37	24	9	102
Utrikesfödda	10	25	25	10	70

Uppgifterna i tabellen kommer från AKU:s *Grundtabeller, Tabell 32A*. I tabellerna finns mer utförliga uppgifter (t.ex. uppdelning efter kön).

7. Sysselsatta i Sverige och utomlands. Sysselsatta i Sverige fördelat efter huvudsysslans näringsgren. Kvartal 4 2014 samt kvartal 4 2013

7. Employed in Sweden and abroad. Employed in Sweden by branch of industry. Q4 2014 and Q4 2013.

SNI2007 kod	Näringsgren ¹	KV4 2014	KV4 2013	Föränd. sedan	Minimi-kravför
		Antal 1000-tal	Antal 1000-tal	KV4 2013 Antal	förändring **
01-03	Jordbruk, skogsbruk o fiske	95 ± 6	93 ± 7	2	7
	Män	74 ± 6	71 ± 6	3	7
	Kvinnor	21 ± 3	21 ± 3	-1	3
05-33, 35-39	Tillverkning o utvinning, energi o miljö	557 ± 11	566 ± 11	-9	13
	Män	423 ± 11	427 ± 10	-4	12
	Kvinnor	133 ± 7	138 ± 7	-5	9
därav 25-30, 33	Tillverkning av verkstadsvaror	257 ± 7	269 ± 7	-12 *	8
	Män	207 ± 7	212 ± 7	-5	8
	Kvinnor	50 ± 4	57 ± 4	-7 *	5
41-43	Byggverksamhet	313 ± 10	311 ± 9	2	12
	Män	286 ± 10	284 ± 9	2	11
	Kvinnor	27 ± 4	27 ± 4	0	4
45-47	Handel	551 ± 15	546 ± 14	5	17
	Män	307 ± 12	306 ± 11	0	14
	Kvinnor	244 ± 10	240 ± 10	4	12
49-53	Transport	233 ± 10	236 ± 10	-3	12
	Män	185 ± 9	185 ± 9	1	11
	Kvinnor	48 ± 5	51 ± 5	-3	6
55-56	Hotell och restaurang	153 ± 9	152 ± 9	2	11
	Män	75 ± 7	70 ± 6	5	8
	Kvinnor	78 ± 7	82 ± 6	-4	8
58-63	Information och kommunikation	199 ± 10	192 ± 9	7	12
	Män	144 ± 9	136 ± 8	8	11
	Kvinnor	55 ± 5	56 ± 5	-1	6
64-82	Finansiell verksamhet, företagstjänster	788 ± 17	769 ± 16	20 *	20
	Män	447 ± 14	428 ± 13	19 *	16
	Kvinnor	342 ± 12	341 ± 11	0	14
84, 99	Offentlig förvaltning m.m.	309 ± 12	303 ± 11	5	14
	Män	143 ± 8	137 ± 8	6	10
	Kvinnor	166 ± 9	167 ± 8	-1	10
85	Utbildning	550 ± 15	521 ± 14	28 *	18
	Män	149 ± 9	146 ± 8	3	10
	Kvinnor	401 ± 13	376 ± 12	25 *	15
86-88	Vård och omsorg	724 ± 16	707 ± 15	17	19
	Män	142 ± 8	135 ± 7	6	10
	Kvinnor	582 ± 15	572 ± 13	10	17
90-98	Personliga och kulturella tjänster	238 ± 11	243 ± 11	-5	13
	Män	97 ± 7	100 ± 8	-3	8
	Kvinnor	141 ± 9	143 ± 8	-3	10
	Uppgift saknas	9 ± 2	12 ± 2	-3 *	2
	Män	5 ± 2	6 ± 2	-1	2
	Kvinnor	3 ± 1	5 ± 2	-2 *	1
	Summa, sysselsatta i Sverige	4 720 ± 21	4 652 ± 20	68 *	25
	Män	2 478 ± 16	2 432 ± 15	46 *	19
	Kvinnor	2 242 ± 17	2 221 ± 15	21 *	19
	Sysselsatta utomlands	53 ± 6	56 ± 5	-3	6
	Män	34 ± 5	36 ± 4	-2	5
	Kvinnor	19 ± 3	20 ± 3	-1	3
	Summa	4 773 ± 21	4 708 ± 20	65 *	25
	Män	2 512 ± 16	2 467 ± 15	44 *	19
	Kvinnor	2 261 ± 16	2 240 ± 15	21 *	19

Uppgifterna i tabellen kommer från AKU:s *Grundtabeller, Tabell 3*. I tabellerna finns mer utförliga uppgifter (t.ex. uppdelning efter anställningsform).

8. Sysselsatta efter län. Kvartal 4 2014 samt kvartal 4 2013

8. Employed by county. Q4 2014 and Q4 2013

Län	KV4 2014 Antal 1000-tal	Andel proc	KV4 2013 Antal 1000-tal	Andel proc	Föränd. sedan KV4 2013 Antal	Minimi- krav för föränd- ring **
Stockholms	1 166 ± 15	70,9	1 145 ± 12	70,6	21 *	17
Män	601 ± 11	73,6	586 ± 10	72,4	15 *	13
Kvinnor	565 ± 11	68,2	558 ± 9	68,8	7	13
Uppsala	175 ± 6	66,6	171 ± 5	65,6	4	7
Män	91 ± 5	69,2	90 ± 4	68,3	1	5
Kvinnor	84 ± 5	63,9	81 ± 4	62,9	2	5
Södermanlands	130 ± 6	63,3	128 ± 5	62,8	2	7
Män	68 ± 4	64,5	65 ± 4	64,4	2	5
Kvinnor	62 ± 4	62,1	63 ± 4	61,2	-1	5
Östergötlands	207 ± 7	63,1	203 ± 6	62,4	3	8
Män	113 ± 5	69,0	109 ± 5	65,3	5	6
Kvinnor	93 ± 5	57,1	95 ± 4	59,4	-1	6
Jönköpings	174 ± 6	69,1	169 ± 5	67,8	4	7
Män	92 ± 5	71,5	90 ± 4	70,1	2	5
Kvinnor	81 ± 4	66,6	79 ± 4	65,3	2	5
Kronobergs	95 ± 4	68,8	92 ± 3	67,0	3	5
Män	50 ± 3	71,0	48 ± 3	67,8	3	3
Kvinnor	45 ± 3	66,4	44 ± 2	66,1	0	3
Kalmar	108 ± 5	62,1	106 ± 4	61,3	1	6
Män	57 ± 3	65,3	56 ± 3	63,3	1	4
Kvinnor	51 ± 4	58,9	51 ± 3	59,3	0	4
Gotlands	26 ± 2	61,3	28 ± 2	64,5	-1	3
Män	14 ± 1	65,8	15 ± 1	68,9	-1	2
Kvinnor	12 ± 1	56,7	12 ± 1	59,8	0	2
Blekinge	68 ± 4	60,1	69 ± 3	61,4	-1	4
Män	36 ± 3	61,0	37 ± 2	63,8	-1	3
Kvinnor	32 ± 2	59,1	32 ± 2	59,0	0	3
Skåne	604 ± 12	63,4	600 ± 10	63,4	5	14
Män	318 ± 8	65,8	312 ± 7	66,0	6	10
Kvinnor	287 ± 8	60,9	288 ± 8	60,9	-1	10
Hallands	159 ± 5	70,3	152 ± 5	67,7	7 *	6
Män	81 ± 4	72,0	78 ± 4	69,6	3	5
Kvinnor	78 ± 4	68,6	74 ± 4	65,7	5	5
Västra Götalands	808 ± 13	66,6	798 ± 11	66,3	10	15
Män	427 ± 9	68,9	420 ± 9	68,7	7	11
Kvinnor	381 ± 9	64,2	378 ± 8	63,8	3	10
Värmlands	127 ± 5	62,6	127 ± 5	62,5	0	6
Män	69 ± 4	66,4	70 ± 4	65,9	-1	4
Kvinnor	59 ± 4	58,6	58 ± 4	58,8	1	5
Örebro	132 ± 5	61,8	128 ± 5	60,4	4	6
Män	71 ± 4	65,5	67 ± 4	63,9	3	5
Kvinnor	61 ± 4	58,0	61 ± 4	57,0	0	4
Västmanlands	123 ± 5	64,0	124 ± 5	64,4	0	6
Män	64 ± 4	67,0	67 ± 4	68,9	-3	4
Kvinnor	59 ± 4	61,1	57 ± 4	59,8	2	5
Dalarnas	128 ± 6	62,3	131 ± 5	63,8	-3	7
Män	67 ± 4	63,3	69 ± 4	65,5	-3	5
Kvinnor	61 ± 4	61,2	62 ± 4	62,0	-1	5
Gävleborgs	125 ± 6	60,3	124 ± 5	60,0	1	7
Män	67 ± 4	63,0	66 ± 4	61,6	1	5
Kvinnor	58 ± 4	57,6	58 ± 3	58,2	0	5
Västernorrlands	114 ± 5	64,1	113 ± 5	63,6	1	6
Män	64 ± 4	68,1	61 ± 3	66,7	2	4
Kvinnor	51 ± 4	59,6	52 ± 4	60,3	-1	4
Jämtlands	61 ± 3	64,9	59 ± 2	63,4	2	3
Män	31 ± 2	64,4	31 ± 2	64,5	0	2
Kvinnor	30 ± 2	65,4	28 ± 2	62,1	2	2
Västerbottens	127 ± 5	65,0	124 ± 4	63,5	3	6
Män	69 ± 4	66,9	67 ± 3	68,2	2	5
Kvinnor	58 ± 4	62,9	57 ± 3	58,7	1	4
Norrbottnens	116 ± 5	61,9	116 ± 4	62,0	0	6
Män	62 ± 4	64,0	64 ± 4	64,0	-2	5
Kvinnor	54 ± 4	59,6	52 ± 3	59,8	1	4
Hela riket	4 773 ± 21	66,0	4 708 ± 20	65,6	65 *	25
Män	2 512 ± 16	68,6	2 467 ± 15	68,0	44 *	19
Kvinnor	2 261 ± 16	63,4	2 240 ± 15	63,2	21 *	19

Uppgifterna i tabellen kommer från AKU:s *Grundtabeller, Tabell 19*. I tabellerna finns mer utförliga uppgifter (t.ex. fullständig uppdelning efter arbetskraftstillhörighet).

9. Arbetade timmar och outnyttjat arbetskraftsutbud. Kvartal 4 2014 samt kvartal 4 2013

9. Actual hours worked and labour supply not utilized. Q4 2014 and Q4 2013

	KV4 2014 Timmar 1000-tal	Kalender- korrigerat	KV4 2013 Timmar 1000-tal	Kalender- korrigerat	Föränd. sedan KV4 2013 Antal	Minimi- krav för föränd- ring **
1. Arbetade timmar	154 200 ±	1 000	153 700			
Män	87 600 ±	800	87 200	151 300 ±	900	1 200
Kvinnor	66 600 ±	700	66 400	85 700 ±	700	900
				65 600 ±	600	800
2 Övertidstimmar	5 080 ±	170		5 140 ±	180	200
Med ersättning	3 780 ±	150		3 780 ±	140	170
Män	2 330 ±	120		2 260 ±	120	140
Kvinnor	1 450 ±	80		1 520 ±	80	90
Utan ersättning	1 300 ±	90		1 360 ±	100	110
Män	800 ±	70		870 ±	90	80
Kvinnor	500 ±	60		490 ±	50	70
3. Outnyttjat arbetskraftsutbud	19 300 ±	500		20 100 ±	500	600
Män	10 500 ±	400		10 800 ±	400	500
Kvinnor	8 900 ±	400		9 300 ±	300	500
3a. Undersysselsatta	4 000 ±	200		4 100 ±	200	200
Män	1 800 ±	100		1 900 ±	100	200
Kvinnor	2 200 ±	100		2 200 ±	100	200
3b. Arbetslösa ^[1]	12 500 ±	400		12 800 ±	400	600
Män	7 100 ±	300		7 200 ±	300	500
Kvinnor	5 400 ±	300		5 500 ±	300	400
3c. Latent arbetssökande	2 800 ±	200		3 200 ±	200	300
Män	1 600 ±	200		1 700 ±	200	200
Kvinnor	1 300 ±	100		1 500 ±	100	200

Uppgifterna i tabellen kommer från AKU:s Grundtabeller 10 och 18 .

10. Flöden mellan olika tillstånd på arbetsmarknaden för hela befolkningen (15-74 år). Från kvartal 3 2014 till kvartal 4 2014.

10. Flows between labour force statuses. From quarter 3 2014 to quarter 4 2014

	Till							Summa Aktuellt Kvartal						
	Sysselsatta	Därav	Fast anställda	Tids- begränsat anställda	Företagare medhjälpare	Arbetslösa	Ej i arbets- kraften							
Båda könen														
Från														
								(1)	(2)	(3)	(4)	(5)	(6)	
Sysselsatta														
<i>Därav</i>														
<i>Fast anställda</i>									3 413	44	8	20	33	3 518
<i>Tidsbegränsat anställda</i>									79	554	4	64	143	843
Företagare och medhjälpare									5	3	476	2	7	493
Arbetslösa									21	78	3	211	66	378
Ej i arbetskraften									11	61	6	77	1 841	1 996
Summa Föregående Kvartal									3 529	740	497	372	2 089	7 228

	Till							Summa Aktuellt Kvartal						
	Sysselsatta	Därav	Fast anställda	Tids- begränsat anställda	Företagare medhjälpare	Arbetslösa	Ej i arbets- kraften							
Män														
Från														
								(1)	(2)	(3)	(4)	(5)	(6)	
Sysselsatta														
<i>Därav</i>														
<i>Fast anställda</i>									1 765	20	6	11	14	1 815
<i>Tidsbegränsat anställda</i>									36	247	2	33	59	377
Företagare och medhjälpare									3	2	343	1	4	353
Arbetslösa									12	37	2	120	32	203
Ej i arbetskraften									7	27	3	36	840	912
Summa Föregående Kvartal									1 822	332	356	202	948	3 660

	Till							Summa Aktuellt Kvartal						
	Sysselsatta	Därav	Fast anställda	Tids- begränsat anställda	Företagare medhjälpare	Arbetslösa	Ej i arbets- kraften							
Kvinnor														
Från														
								(1)	(2)	(3)	(4)	(5)	(6)	
Sysselsatta														
<i>Därav</i>														
<i>Fast anställda</i>									1 649	24	2	9	19	1 702
<i>Tidsbegränsat anställda</i>									43	308	1	31	84	466
Företagare och medhjälpare									2	1	134	0	2	140
Arbetslösa									9	41	1	90	34	176
Ej i arbetskraften									4	34	3	41	1 001	1 084
Summa Föregående Kvartal									1 707	408	141	171	1 141	3 568

11. Flöden mellan olika tillstånd på arbetsmarknaden för hela befolkningen (15-74 år). Från kvartal 3 2014 till kvartal 4 2014.

11. Flows between labour force status. From quarter 3 2014 to quarter 4 2014

Från	Till								Summa Aktuellt Kvartal
	Arbetslös	I arbete	Från- varande hela veckan	Ej i arbets- kraften	däruv Sjuka	Studerande heltid	Pension	Övriga	
Båda könen	(1)	(2)	(3)	(8)	(9)	(10)	(11)	(12)	(13)
Båda könen									
Arbetslös	211	98	4	66	4	44	2	16	378
I arbete	74	3 002	303	156	1	119	14	23	3 536
Frånvarande hela veckan	11	1 087	194	26	3	9	7	7	1 318
Ej i arbetskraften	77	74	4	1 841	1 996
däruv Sjuka ¹⁾	2	2	.	.	342	1	6	8	362
Studerande heltid	26	23	2	.	2	283	.	8	343
Pension	2	9	.	.	5	.	855	14	885
Övriga	47	40	2	.	9	185	11	112	406
Summa Föregående Kvartal	372	4 262	505	2 089	364	641	897	187	7 228

Från	Till								Summa Aktuellt Kvartal
	Arbetslös	I arbete	Från- varande hela veckan	Ej i arbets- kraften	däruv Sjuka	Studerande heltid	Pension	Övriga	
Män	(1)	(2)	(3)	(8)	(9)	(10)	(11)	(12)	(13)
Män									
Arbetslös	120	49	1	32	2	21	1	8	203
I arbete	40	1 636	151	67	0	49	7	10	1 893
Frånvarande hela veckan	6	573	63	10	1	3	4	2	652
Ej i arbetskraften	36	34	2	840	912
däruv Sjuka ¹⁾	1	2	.	.	139	.	3	3	148
Studerande heltid	13	11	.	.	.	149	.	2	177
Pension	1	4	.	.	2	.	401	5	414
Övriga	21	17	1	.	3	97	4	31	173
Summa Föregående Kvartal	202	2 292	218	948	147	320	419	62	3 660

Från	Till								Summa Aktuellt Kvartal
	Arbetslös	I arbete	Från- varande hela veckan	Ej i arbets- kraften	däruv Sjuka	Studerande heltid	Pension	Övriga	
Kvinnor	(1)	(2)	(3)	(8)	(9)	(10)	(11)	(12)	(13)
Kvinnor									
Arbetslös	90	49	2	34	2	23	1	8	176
I arbete	34	1 367	152	89	1	70	7	12	1 642
Frånvarande hela veckan	6	514	130	16	2	6	3	4	666
Ej i arbetskraften	41	39	2	1 001	1 084
däruv Sjuka ¹⁾	1	1	.	.	203	1	4	5	214
Studerande heltid	13	12	1	.	1	134	.	6	166
Pension	1	4	.	.	2	.	454	9	471
Övriga	26	23	1	.	6	88	7	81	233
Summa Föregående Kvartal	171	1 969	287	1 141	217	321	478	125	3 568

12. Befolkningen 15-74 år efter arbetskraftstillhörighet fördelad efter ålder. Kvartal 4 2014 samt kvartal 4 2013

12. Population aged 15–74 by labour force status and age. Q4 2014 and Q4 2013

	KV4 2014 Antal 1000-tal	Andel proc	KV4 2013 Antal 1000-tal	Andel proc	Föränd. sedan KV4 2013 Antal	Minimi- krav för föränd- ring**
1. Befolkningen (=2+3)	7228		7 174		54	
15-24	1198		1 215		-17	
65-74	1078		1 051		27	
Män	3660		3 630		30	
15-24	617		625		-7	
65-74	531		517		13	
Kvinnor	3568		3 545		23	
15-24	581		591		-10	
65-74	547		534		14	
2. Arbetskraften (=2a+2b)	5 147 ± 21	71,2	5 086 ± 20	70,9	61 *	24
15-24	613 ± 12	51,1	622 ± 11	51,2	-10	14
65-74	191 ± 11	17,7	158 ± 11	15,0	33 *	13
Män	2714 ± 15	74,2	2 672 ± 14	73,6	43 *	18
15-24	315 ± 8	51,0	315 ± 8	50,5	-1	9
65-74	121 ± 9	22,9	98 ± 9	19,0	23 *	11
Kvinnor	2433 ± 16	68,2	2 415 ± 15	68,1	19 *	19
15-24	298 ± 9	51,3	307 ± 8	52,0	-9	10
65-74	70 ± 7	12,7	59 ± 7	11,1	11 *	8
2a. Sysselsatta	4 773 ± 21	66,0	4 708 ± 20	65,6	65 *	25
15-24	489 ± 12	40,8	495 ± 11	40,7	-6	14
65-74	185 ± 11	17,2	155 ± 11	14,7	31 *	13
Män	2512 ± 16	68,6	2 467 ± 15	68,0	44 *	19
15-24	246 ± 8	39,9	245 ± 8	39,3	1	9
65-74	119 ± 9	22,4	97 ± 9	18,7	22 *	11
Kvinnor	2261 ± 16	63,4	2 240 ± 15	63,2	21 *	19
15-24	242 ± 9	41,7	249 ± 8	42,2	-7	10
65-74	66 ± 7	12,1	58 ± 7	10,9	8 *	8
2b. Arbetslösa^[1]	375 ± 12	7,3	379 ± 11	7,4	-4	17
15-24	124 ± 9	20,3	128 ± 8	20,5	-3	12
65-74	6 ± 1	2,9	3 ± 2	1,7	3 *	2
Män	203 ± 9	7,5	204 ± 9	7,6	-2	13
15-24	68 ± 6	21,7	70 ± 6	22,2	-2	8
65-74	2 ± 0	1,9	2 ± 2	1,7	1 *	0
Kvinnor	172 ± 9	7,1	174 ± 8	7,2	-2	13
15-24	56 ± 6	18,8	58 ± 5	18,8	-2	8
65-74	3 ± 1	4,8	1 ± 1	1,8	2 *	1
3. Ej i arbetskraften	2 081 ± 12	28,8	2 088 ± 11	29,1	-8	14
15-24	585 ± 9	48,9	593 ± 8	48,8	-8	10
65-74	887 ± 1	82,3	894 ± 2	85,0	-6 *	1
Män	946 ± 9	25,8	958 ± 9	26,4	-12 *	11
15-24	303 ± 6	49,0	309 ± 6	49,5	-7	7
65-74	410 ± 0	77,1	419 ± 2	81,0	-10 *	0
Kvinnor	1134 ± 9	31,8	1 130 ± 8	31,9	4	11
15-24	283 ± 6	48,7	284 ± 5	48,0	-1	7
65-74	478 ± 1	87,3	475 ± 1	88,9	3 *	1

13. Befolkningen 15-74 år efter arbetskraftstillhörighet, säsongrensade data, trendvärden

13. Population aged 15–74 by labour force status, trend cycle data

	Kv4 2014		Kv3 2014		Kv2 2014		Kv1 2014		Kv4 2013	
	Antal 1000- tal	Andel procent	Antal 1000- tal	Andel procent	Antal 1000- tal	Andel procent	Antal 1000- tal	Andel procent	Antal 1000- tal	Andel procent
1. Befolkningen (=2+3)	7226		7212		7199		7185		7173	
Män	3659		3652		3644		3636		3629	
Kvinnor	3567		3561		3555		3549		3544	
2. Arbetskraften (=2a+2b)	5206	72,0	5194	72,0	5175	71,9	5154	71,7	5135	71,6
Män	2740	74,9	2731	74,8	2719	74,6	2706	74,4	2696	74,3
Kvinnor	2466	69,1	2463	69,2	2456	69,1	2448	69,0	2439	68,8
2a. Sysselsatta	4801	66,4	4785	66,3	4763	66,2	4740	66,0	4724	65,9
Män	2522	68,9	2510	68,7	2496	68,5	2484	68,3	2476	68,2
Kvinnor	2279	63,9	2275	63,9	2267	63,8	2256	63,6	2247	63,4
Ungdomar 15-24 år	513	42,9	514	42,8	515	42,7	515	42,6	514	42,3
2b. Arbetslösa	405	7,8	409	7,9	413	8,0	414	8,0	411	8,0
Män	218	8,0	221	8,1	223	8,2	222	8,2	219	8,1
Kvinnor	186	7,6	188	7,6	190	7,7	191	7,8	192	7,9
Ungdomar 15-24 år	149	22,5	150	22,6	152	22,9	154	23,0	154	23,0
3. Ej i arbetskraften	2020	28,0	2018	28,0	2023	28,1	2032	28,3	2038	28,4
Män	919	25,1	920	25,2	925	25,4	930	25,6	933	25,7
Kvinnor	1101	30,9	1098	30,8	1099	30,9	1102	31,0	1105	31,2

Teckenförklaring

Explanation of symbols

*	Anger att förändringen är statistiskt säkerställd på ett års sikt, 95 procents signifikansnivå.	Denotes a statistically significant change in one year time, 95 % level of significance
**	Anger minimikrav i antal för att förändringen skall vara statistiskt säkerställd på ett års sikt, 95 procents signifikansnivå	Denotes the minimum change required to obtain a statistically significant change in one year time, 95 % level of significance.

Diagram

Diagram 1. Sysselsatta (1000-tal) 15–74 år, kvartalsvis, 2001–2014

1. Employed (thousands) aged 15–74, 2001–2014, quarterly

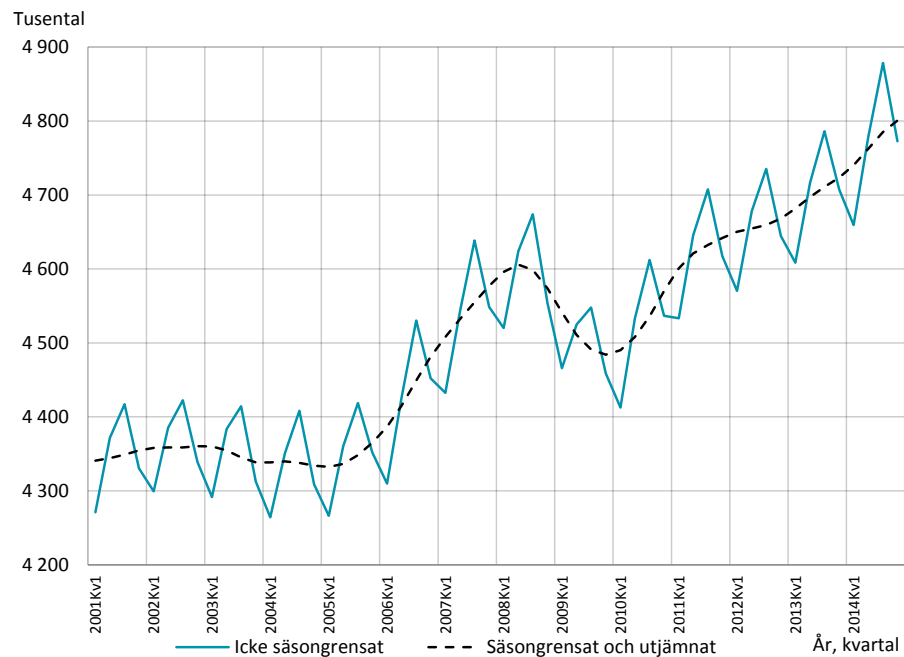


Diagram 2. Sysselsatta (1000-tal) 15–74 år, kvartalsvis, 2001–2014, efter kön

2. Employed (thousands) aged 15–74, 2001–2014, quarterly, by sex

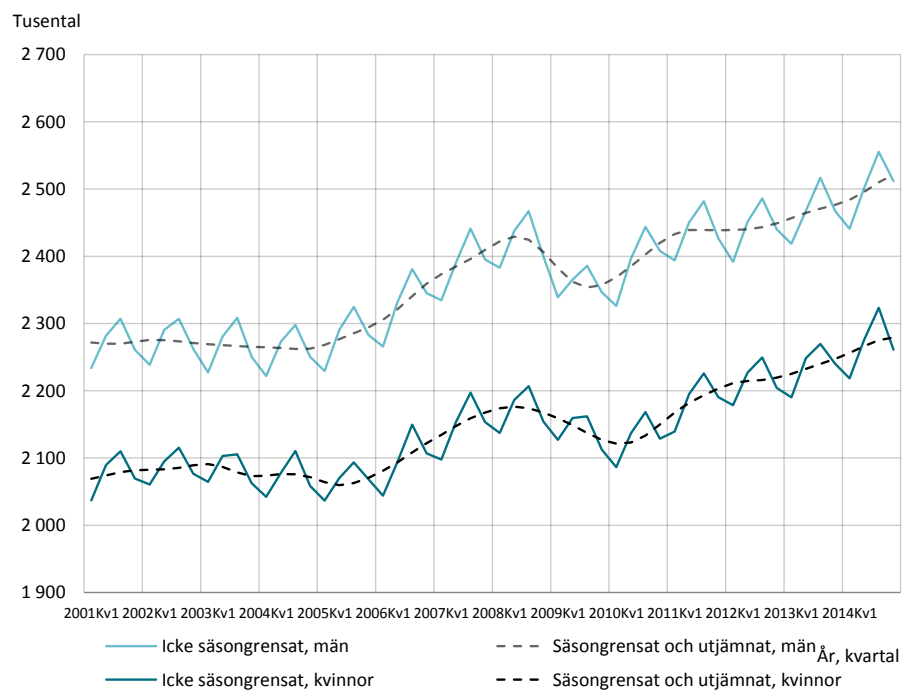


Diagram 3. Sysselsättningsgraden (procent) 15–74 år, kvartalsvis, 2001–2014

3. Employment rate (percent) aged 15–74, 2001–2014, quarterly

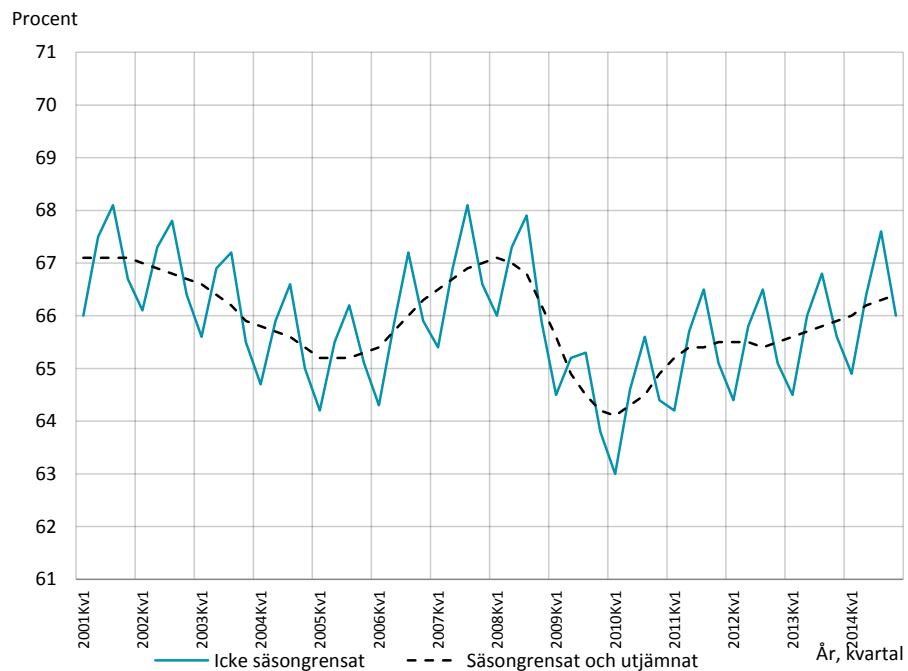


Diagram 4. Sysselsättningsgraden (procent) 15–74 år, kvartalsvis, 2001–2014, efter kön

4. Employment rate (percent) aged 15–74, 2001–2014, quarterly, by sex

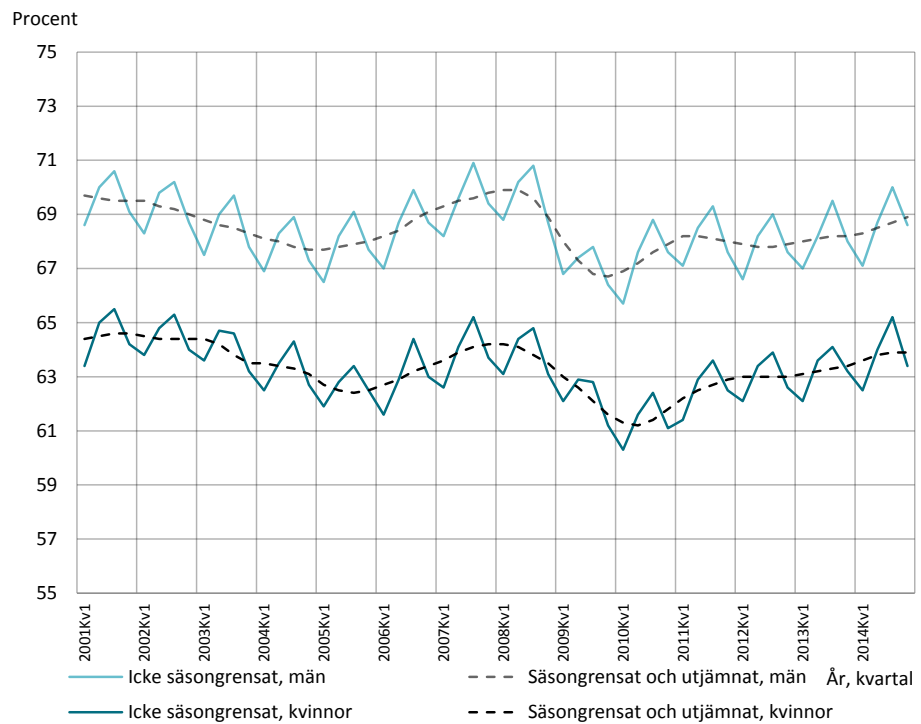
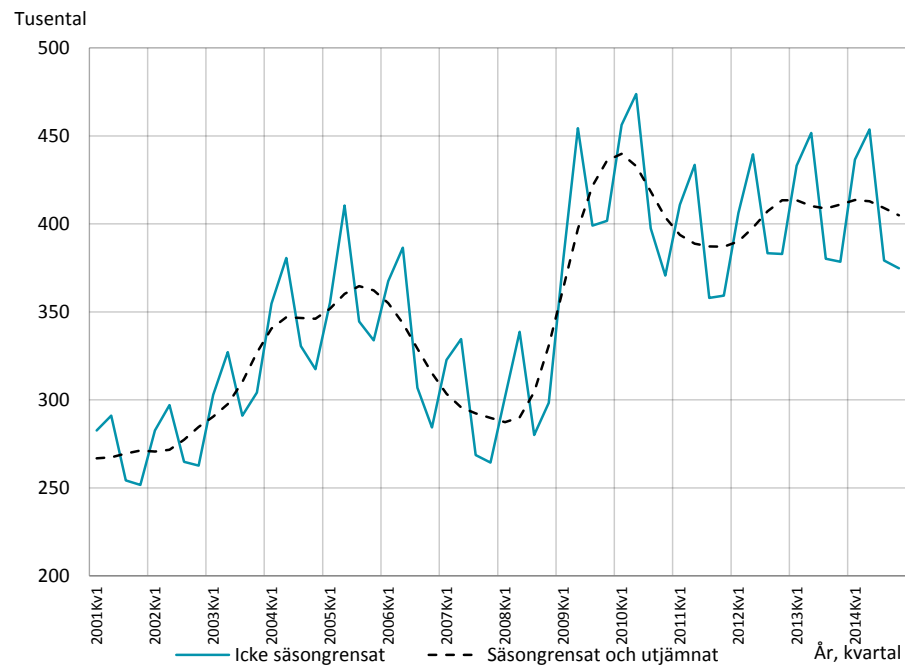


Diagram 5. Arbetslösa (1000-tal) 15–74 år, kvartalsvis, 2001–2014

5. Unemployed (thousands) aged 15–74, 2001–2014, quarterly

**Diagram 6. Arbetslösa (1000-tal) 15–74 år, kvartalsvis, 2001–2014, efter kön**

6. Unemployed (thousands) aged 15–74, 2001–2014, quarterly, by sex

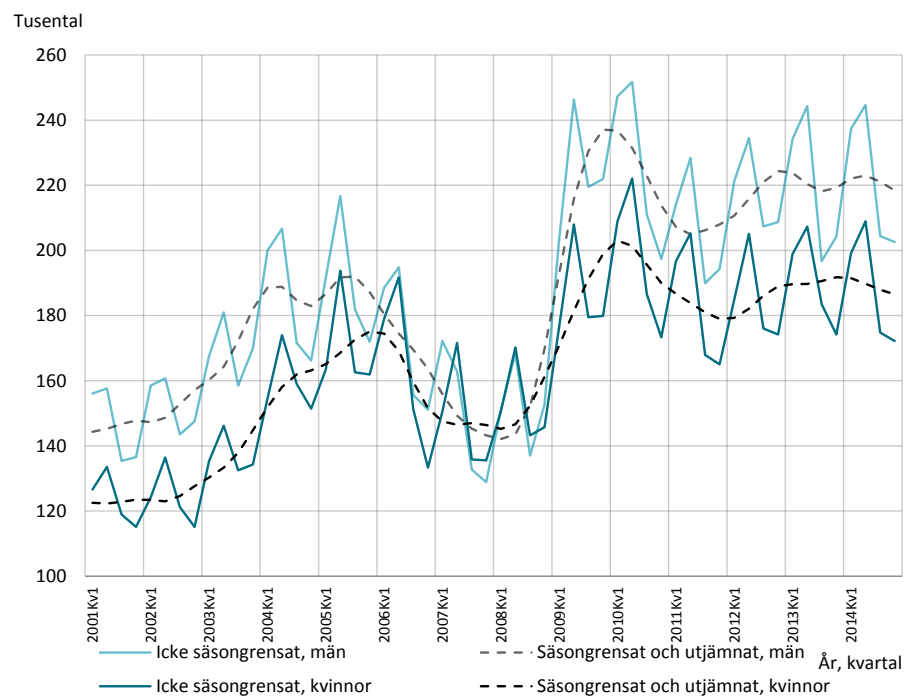


Diagram 7. Arbetslöshetstalet (procent) 15–74 år, kvartalsvis, 2001–2014

7. Unemployed (percent) aged 15–74, 2001–2014, quarterly

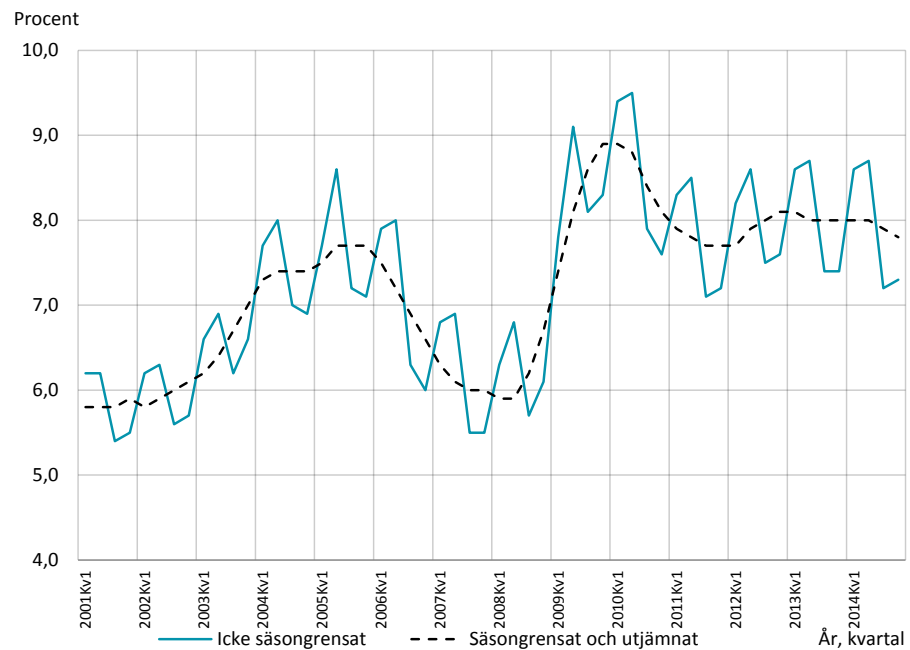
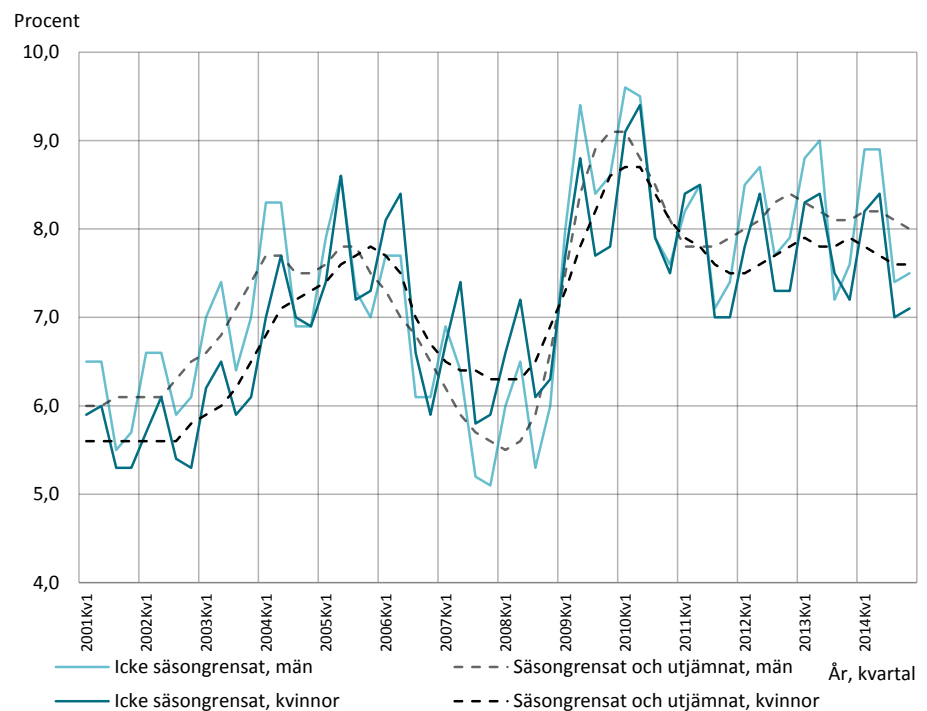


Diagram 8. Arbetslöshetstalet (procent) 15–74 år, kvartalsvis, 2001–2014, efter kön

Unemployed (percent) aged 15–74, 2001–2014, quarterly, by sex



Fakta om statistiken

Detta omfattar statistiken

Målpopulationen i AKU är 15-74 år. De statistiska storheter/parametrar som primärt skattas redovisar antal och andel personer med olika arbetsmarknadsförhållanden för Sveriges befolkning i åldrarna 15–74 år. Exempel är sysselsatta, arbetslösa, relativa arbetslöshetstal, arbetskraftstal, antal utförda arbetstimmar och frånvarotimmar. Dessutom redovisas även osäkerhetsmått för skattningarna.

Resultaten publiceras i form av pressmeddelanden, Statistiska meddelanden (SM) m.m. De mest detaljerade redovisningarna publiceras i månads-, kvartals- och årsvisa grundtabeller. Säsongrensade tabeller publiceras månads- och kvartalsvis. Dessutom framställs ett antal tilläggstabeller för kvartal och år. För kvartal finns även flödestabeller. Tilläggs- och flödestabellerna ingår inte i Sveriges officiella statistik. Statistiken är tillgänglig på Internet via SCB:s hemsida www.scb.se/aku. Regionala data presenteras kvartals- och årsvis. Statistik över inrikes-/utrikes födda presenteras fortlöpande.

Från och med fjärde kvartalet 2008 ges kvartalsvis en fördjupad redovisning av arbetsmarknaden i form av ”Tabeller avseende befolkningen ej i arbete”. Tabellerna beskriver den aktuella situationen för dem som inte arbetar samt fördelningen över tid. Redovisningen sker efter bakgrundsvariablerna ålder, utbildningsnivå respektive efter inrikes-/utrikes födda. Tabeller avseende befolkningen ej i arbete finns framtagna kvartalsvis från och med andra kvartalet 2005.

I AKU undersöks samtliga veckor under året. Varje undersökningsmånad innehåller således 4 eller 5 mätveckor och varje kvartal 13 mätveckor. Årsgenomsnittet baseras på alla veckor under året.

Vissa tekniska data om AKU Fjärde kvartalet 2014:

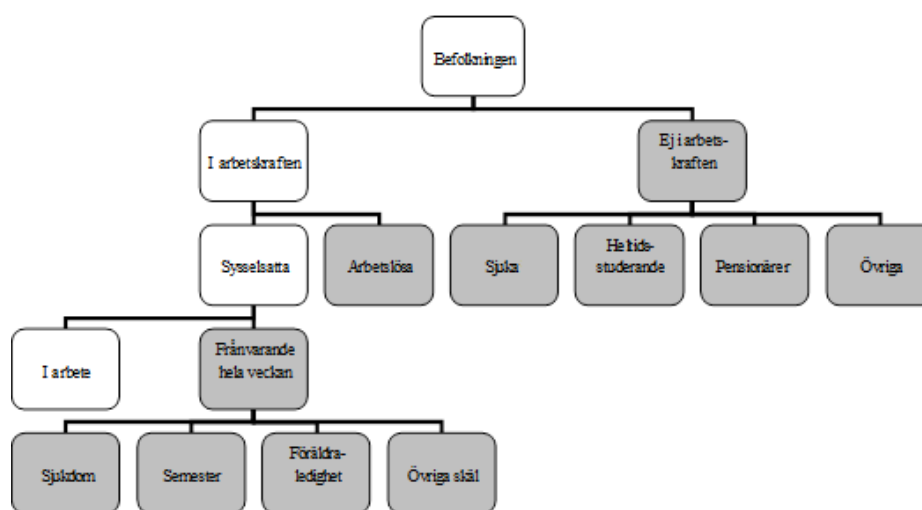
Referensperioden för fjärde kvartalet 2014 omfattade veckorna 40–52 (29 september 2014 – 28 december 2014). Fjärde kvartalet 2013 omfattade referensperioden veckorna 40–52 (30 september 2013 – 29 december 2013).

Undersökningarna baseras på ett representativt urval. Bruttourvalet under fjärde kvartalet 2014 var cirka 91 000 personer varav cirka 56 000 svarande. Bortfallet vid fältarbetet (det vill säga den andel av nettourvalet för vilken intervjuuppgifter ej kunnat erhållas) var totalt 37,3 procent. Andelen som avböjt medverkan var 13,8 procent medan 21,8 procent av urvalspersonerna var oanträffbara. Bortfall av annat skäl var 1,7 procent.

Definitioner och förklaringar i Arbetskraftsundersökningarna

April 2005 infördes en ny EU-anpassad Arbetskraftsundersökning, vilket medför att vissa av nedanstående definitioner **inte är jämförbara** med de definitioner som använts till och med mars 2005. Oktober 2007 ändrades den svenska officiella arbetslöshetsdefinitionen till att, i enlighet med ILO:s definitioner och EU:s förordningar, även omfatta heltidsstuderande som sökt och kunnat arbeta. Även åldersgruppen är ändrad i AKU till att avse 15-74 år mot tidigare 16-64 år. För mer information om detta se www.scb.se/aku.

Nedanstående figur visar sambandet mellan några centrala begrepp i AKU. Av figuren framgår också uppdelningen av "befolkningen ej i arbete" på olika grupper vilka är gråmarkerade.



De gråmarkerade rutorna visar vilka undergrupper som ingår i gruppen *Befolkningen ej i arbete*.

Sysselsatta omfattar följande grupper:

-personer som under en viss vecka (mätveckan) utförde något arbete (minst en timme), antingen som avlönade arbetstagare, som egna företagare (inklusive fria yrkesutövare) eller oavlönade medhjälpare i företag tillhörande make/maka eller annan medlem av samma hushåll (= **sysselsatta, i arbete**).

-personer som inte utförde något arbete enligt ovan, men som hade anställning, arbete som medhjälpare hushållsmedlem eller egen företagare (inklusive fria yrkesutövare) och var tillfälligt frånvarande under hela mätveckan. Frånvaron räknas oavsett om den varit betald eller inte (= **sysselsatta, frånvarande från arbetet**). Orsak till frånvaron kan vara sjukdom, semester, tjänstledighet (t.ex. för vård av barn eller studier), värnpliktstjänstgöring, arbetskonflikt eller ledighet av annan anledning.

Personer som deltar i vissa arbetsmarknadspolitiska program räknas som sysselsatta, t.ex. offentligt skyddat arbete, Samhall, start av näringsverksamhet eller anställning med lönebidrag eller anställningsstöd.

Fast anställda omfattar personer med tillsvidareanställning.

Tidsbegränsat anställda omfattar personer med vikariat, anställningsstöd, säsongarbete, provanställning eller objekts-/projektanställning samt övriga former av tidsbegränsade anställningar.

Undersysselsatta omfattar personer som är sysselsatta men som arbetar mindre än de skulle vilja göra och som hade kunnat börja arbeta mer under mätveckan eller inom 14 dagar från mätveckans slut.

Arbetslösa omfattar följande grupper:

-personer som var utan arbete under mätveckan men som **sökt** arbete under de senaste fyra veckorna (mätveckan och tre veckor bakåt) och **kunde** arbeta mätveckan eller börja inom 14 dagar från mätveckans slut. Arbetslösa omfattar även personer som har fått ett arbete som börjar inom tre månader, förutsatt att de skulle ha kunnat arbeta mätveckan eller börja inom 14 dagar från mätveckans slut.

Relativa arbetslöshetstalet: Andelen (%) arbetslösa av antalet personer i arbetskraften.

I arbetskraften omfattar personer som är antingen sysselsatta eller arbetslösa.

Relativa arbetskraftstalet: Andelen (%) personer i arbetskraften av befolkningen.

Ej i arbetskraften omfattar:

-personer som varken är sysselsatta eller arbetslösa. Gruppen omfattar bl.a. personer som är studerande som inte har eller sökt arbete, pensionärer, hemarbetande, värnpliktiga eller långvarigt sjuka. Deltagare i de arbetsmarknadspolitiska program som betraktas som utbildning, t.ex. arbetspraktik och arbetsmarknadsutbildning, ingår också i gruppen.

Latent arbetsökande ingår i "ej i arbetskraften" och består av personer som velat och kunnat arbeta mätveckan, men som inte sökt arbete. Till denna grupp hänfördes också t.o.m. AKU september 2007 heltidsstuderande som sökt arbete

Unga som varken arbetar eller studerar (NEET) omfattar:

- personer som under en given vecka (referensveckan) inte var sysselsatta, och som inte heller deltagit i studier (under referensveckan eller de tre veckorna som föregår referensveckan). Här avses såväl formella som informella studier.

Andel ungdomar som varken arbetar eller studerar: Andelen (%) unga som varken arbetar eller studerar av antalet personer i befolkningen för vilka uppgift om eventuella studier finns.

Befolkningen ej i arbete omfattar grupperna:

- sysselsatta som har varit frånvarande från arbetet minst en hel kalendervecka, arbetslösa samt personer utanför arbetskraften. Gruppen sysselsatta som har varit frånvarande från arbetet hela kalenderveckan delas in efter orsak i undergrupperna sjuka, semester, föräldraledighet och övrigt. Personer utanför arbetskraften delas in i undergrupperna sjuka, studerande heltid, pension och övriga.

Näringsgren

Kodningen av näringsgren är anpassad till SNI (Standard för Svensk Närings-grensindelning) som utgår från EU:s näringsgrensstandard NACE (Nomenclature Générale des Activités Economiques dans les Communautés Européennes). Perioden 1995–2002 användes SNI 1992 vid kodningen av AKU och perioden 2003–2008 användes SNI 2002. Från och med AKU avseende januari 2009 infördes en ny näringsgrensindelning, SNI 2007, i den löpande AKU-publiceringen. SNI 2007 baserar sig på EU:s nya näringsgrensstandard NACE Rev. 2. Antalet arbetade timmar efter tidigare SNI-indelning finns omräknad till SNI 2007 och finns publicerade som säsongrensade tidsserier från och med 1987.

Sektor (för anställda)

Vid klassificeringen av de anställda efter sektorstillhörighet (statlig, kommunal och privat) tillämpar AKU från och med januari 2001 en harmoniserad

sektorredovisning utifrån Standarden för institutionell sektorindelning 2000. Klassificering görs utifrån företagets sektortillhörig.

Så görs statistiken

AKU är en månatlig urvalsundersökning där antalet personer i urvalet varje månad har varierat över tiden. Mellan 1996 och 2000 var urvalsstorleken 17 000 men utökades successivt under 2001 till 21 000 personer för att därefter från och med februari 2004 minska till 19 500. Mellan 2006 och 2009 var 21 500 personer med i urvalet varje månad. Från och med januari 2010 har urvalet utökats till att omfatta 29 500 personer per månad. Som urvalsram används registret över totalbefolkningen (RTB). Tre separata urval används; ett för varje månad i kvartalet. I princip förnyas (roteras) vart och ett av urvalen med en åttondel mellan två på varandra efterföljande undersökningstillfällen. Det innebär att varje urvalsperson intervjuas sammanlagt åtta gånger under en tvåårsperiod. Urvalet räknas upp till befolkningstotaler. Datainsamlingen sker genom datorstödda standardiserade telefonintervjuer. Kodning av näringsgren och sektortillhörighet görs dels genom att utnyttja administrativa register (SCB:s Företagsdatabas FDB) med datorstöd, dels genom manuell kodning. Vid kodning av yrke och socioekonomisk gruppering används dels automatkodning genom matchning mot ”lexikon”, dels manuell kodning av intervjuvar.

Statistikens tillförlitlighet

De presenterade AKU-resultaten är **skattningar** behäftade med en viss osäkerhet på grund av olika felkällor som urvalsfel, bortfallsfel och mätfel. Felen kan vara slumpmässiga eller systematiska. De senare påverkar resultaten i en viss riktning.

Den **slumpmässiga osäkerheten** beroende på bl.a. urvalsfel och slumpmässiga mätfel kan uttryckas i form av **konfidensintervall** som beräknas med hjälp av skattningens **standardavvikelse**. I flera tabeller anges uppgifterna med osäkerhetstal i form av 95-procentiga konfidensintervall. Genom att beräkna konfidensintervall kan man få en uppfattning om hur stora skillnader mellan exempelvis närliggande månad och år som kan förklaras av slumpmässiga fel.

De **systematiska felens storlek** kan anges först efter särskilda kvalitetsstudier. Analyser av de olika felkällorna i AKU har visat att bortfallet och mätfelen är de felkällor som i första hand orsakar systematiska fel.

Genom användande av hjälpinformation (fr.o.m. 1993) vid skattningsförfarandet har bortfallsfelet reducerats betydligt jämfört med tidigare skattningsförfarande. En mätfelsstudie 2012/2013 visar att bruttofelet (det vill säga felaktigt medtagna och felaktigt uteslutna enheter) för arbetskraftsstatus (sysselsatta, arbetslösa, ej i arbetskraften) uppgår till 2 procent och för variabeln anknyningsgrad (fast-, lös-, utan anknyning) till 6 procent.

Ramtäckning: En viss övertäckning föreligger i AKU beroende på att en del personer, som är födda utomlands, lämnar Sverige utan att anmäla det till svenska myndigheter. Undertäckningen i AKU bedöms vara högst obetydlig.

Exempel på användning av osäkerhetstal

Antalet **sysselsatta** under fjärde kvartalet 2014 var i genomsnitt 4 773 000 ($\pm 21\ 000$) enligt tabell 1 i grundtabellerna. *Det innebär att det sanna värdet med 95 procents säkerhet ligger i intervallet 4 752 000 – 4 794 000 om andra fel än slumpfelen är försumbara.*

Av tabell 1 framgår också att antalet **i arbetskraften** under fjärde kvartalet 2014 i genomsnitt var 5 148 000 och under första kvartalet året innan var 5 086 000. Osäkerhetstalet för förändringen jämfört med motsvarande kvartal

föregående år var 24 000, vilket innebär att förändringen mellan de två tidpunkterna skall vara minst 24 000 för att förändringen skall vara statistiskt säkerställd. *Eftersom förändringen mellan första kvartalet 2014 och första kvartalet 2013 av antalet i arbetskraften är större (61 000) än osäkerhetstalet är förändringen statistiskt säkerställd.*

Bra att veta

Annan statistik

Uppgifter om sysselsättningen redovisas, förutom i AKU, även i andra undersökningar som registerbaserad arbetsmarknadsstatistik (RAMS), företagsbaserad sysselsättningsstatistik samt undersökningen av levnadsförhållanden (ULF). Dessa är dock inte jämförbara med AKU, huvudsakligen beroende på skillnader i undersökningsmetod, definitioner och mättidpunkt.

Arbetsförmedlingen redovisar varje månad uppgifter om antal personer, som är registrerade vid arbetsförmedlingarna och kan ta ett arbete direkt (antalet arbetssökande). Denna statistik är ett bra komplement till AKU t.ex. genom månadsvis redovisning av arbetssökande på regional nivå.

Mer information om statistiken och dess kvalitet ges i en särskild [Beskrivning av statistiken](#) på SCB:s webbplats, www.scb.se.

In English

Summary

Today Statistics Sweden has released a report showing that the number of employed persons aged 15-74 increased by 65 000 to 4 773 000 during the fourth quarter of 2014. Men accounted for about two thirds of the increase. The employment rate increased by 0.4 percentage points compared to the same quarter in 2013.

Smoothed and seasonally adjusted data also shows that both the number of employed and the employment rate continues to increase compared to recent quarters. The increase can mainly be explained by foreign born persons. Compared to the same quarter 2013 the number of persons working full time has increased, mainly among women. This is the fifth consecutive quarter that the number of persons working full time has increased.

The number of hours worked was 154.2 million per week on average. When adjusted for calendar differences, the number of hours worked has increased by 2.3 million hours compared to the same quarter in 2013. In addition, the number of persons at work as well as the proportion of the population at work increased. During the fourth quarter 2014, 58.9 percent of the population was at work, an increase of one percentage point. Among men, the proportion increased by 1.5 percentage points and amounted to 62.6 percent, and among women 55.2 percent of the population was at work.

The unemployment rate was 7.3 percent, not seasonally adjusted. The employment rate was 7.5 percent among men and 7.1 percent among women. Smoothed and seasonally adjusted data shows a decrease in both the number of unemployed and the unemployment rate. The decrease is mainly explained by the development among men.

During the fourth quarter of 2014 the number of unemployed persons aged 15-24 amounted to 124 000, corresponding to 20.3 percent of the labour force. During the same period the number of persons aged 15-24 who were neither in employment, education or training amounted to 80 000. In the same period, the number of youths who perceived themselves as mainly looking for work amounted to 102 000.

During the fourth quarter of 2014, 17.2 percent of those aged 65-74 were employed, an increase of 2.5 percentage points. Among men in that age group, the employment rate increased by 3.7 percentage points and amounted to 22.4 percent and among women it was 12.2 percent.

Flow statistics show that between the third quarter of 2014 and the fourth quarter of 2014 there are only small net changes in the number of unemployed for those aged 15-74. However, there were some net flows of persons going from unemployed to employed, and also from inactive to unemployed. Those aged 25-54 accounted for the whole net reduction of the number of unemployed.

List of tables

1. Population aged 15–74 by labour force status. Q4 2014 and Q4 2013	24
2. Population aged 20–64 by labour force status. Q4 2014 and Q4 2013	25
3. Population aged 15–74 by labour force status and reason for not being at work. Q4 2014 and Q4 2013	26
4. Population aged 20–64 by labour force status and reason for not being at work. Q4 2014 and Q4 2013	27
5. Population aged 20–64 by labour force status country of birth. Q4 2014 and Q4 2013	28
6. Unemployed persons by length of unemployment. Q4 2014	29
7. Employed in Sweden and abroad. Employed in Sweden by branch of industry. Q4 2014 and Q4 2013.	30
8. Employed by county. Q4 2014 and Q4 2013	31
9. Actual hours worked and labour supply not utilized. Q4 2014 and Q4 2013	32
10. Flows between labour force statuses. From quarter 3 2014 to quarter 4 2014	33
11. Flows between labour force status. From quarter 3 2014 to quarter 4 2014	34
12. Population aged 15–74 by labour force status and age. Q4 2014 and Q4 2013	35
13. Population aged 15–74 by labour force status, trend cycle data	36
Explanation of symbols	36

List of terms

Arbetslösa	Unemployed
Anställda	Employee
Arbetstimmar	hours worked
Arbetare	workers
Båda könen	both sexes
Deltid	part time
Därav	of which
Ej i arbetskraften	not in the labour force
Facklig organisation	trade union membership
Fast anställd	permanently employed
Frånvarande från arbetet	persons absent from work
Frånvarande fr. arbetet hela veckan	absent from work the whole week
Företagare	employers, self-employed
Heltid	full time
I arbetskraften	in the labour force
I arbete	at work
Kvinnor	women
Latent arbetssökande	potentially looking for a job
Län	county
Medelarbetstid	average hours worked
Medhjälpande familjemedlem	unpaid family worker
Mer än vanligt	more than usual
Mindre än de skulle vilja	less than they would like to do
Månad/månadsvis	month/monthly
Män	men
Näringsgren	branch of industry
Offentlig sektor	public sector of employment
Osäkerhetstal	measure of uncertainty
Outnyttjat arbetskraftsutbud	labour supply not utilized
Privat sektor	private sector of employment
Relativt arbetskraftstal	labour force rate / activity rate

Relativt arbetslöshetstal	unemployment rate
Relativt frånvarotal	absence ratio
Riksområde	NUTS 2
Sektortillhörighet	sector of employment
Sysselsatta	employed
Sysselsättningsgrad	employment rate
Säsongrensade o utjämnade värden	seasonally adj.and smoothed figures
Tidigare arbetskraftstillhörighet	previous labour force status
Tidsbegränsat anställd	temporarily employed
Tjänstemän	salaried employees
Undersysselsatta	underemployed
Ursprungliga värden	original figures
Övertid/mertid	overtime
Yrke	occupation
Ålder	age